



ΕΛΛΗΝΙΚΗ ΔΗΜΟΚΡΑΤΙΑ
ΥΠΟΥΡΓΕΙΟ ΔΗΜΟΣΙΑΣ ΤΑΞΗΣ &
ΠΡΟΣΤΑΣΙΑΣ ΤΟΥ ΠΟΛΙΤΗ

Αθήνα 12 /11/2012
Αριθ. Πρωτ. 7303



ΓΕΝΙΚΗ ΓΡΑΜΜΑΤΕΙΑ
ΠΟΛΙΤΙΚΗΣ ΠΡΟΣΤΑΣΙΑΣ

Δ/ΝΣΗ ΣΧΕΔΙΑΣΜΟΥ & ΑΝΤΙΜΕΤΩΠΙΣΗΣ
ΕΚΤΑΚΤΩΝ ΑΝΑΓΚΩΝ

Προς : Πίνακας αποδεκτών

Κοιν. : Πίνακας αποδεκτών

Πληροφορίες: Φ. Θεοδώρου, Δ. Αλεξανδρή
Ταχ Δ/ση : Ευαγγελιστρίας 2 Αθήνα
ΤΚ : 105 63
Τηλέφωνο : 2131510138 - 2131510 975
FAX : 2131510 935
E-mail : fttheo@gscp.gr, dalex@gscp.gr

ΘΕΜΑ: Σχεδιασμός και δράσεις Πολιτικής Προστασίας για την αντιμετώπιση κινδύνων από χιονοπτώσεις και παγετό περιόδου 2012 – 2013

ΣΧΕΤ :

1. Ν.1418/1984 Δημόσια έργα και ρυθμίσεις συναφών θεμάτων (ΦΕΚ 23/Α'/1984).
2. Ν.2503/1997 Διοίκηση, Οργάνωση και στελέχωση της Περιφέρειας, ρύθμιση θεμάτων για την τοπική αυτοδιοίκηση και άλλες διατάξεις, (ΦΕΚ 107/Α'/1997).
3. Ν.2696/23-3-1999 Κύρωση Κώδικα Οδικής Κυκλοφορίας (ΦΕΚ 57/Α'/1999).
4. Ν.2800/2000 Αναδιάρθρωση Υπηρεσιών Υπουργείου Δημόσιας Τάξης, Σύσταση Αρχηγείου ΕΛΑΣ και άλλες διατάξεις (ΦΕΚ 41/Α'/2000).
5. Ν.3013/2002 Περί αναβάθμισης της Πολιτικής Προστασίας & λοιπές διατάξεις, (ΦΕΚ 102/Α'/2002).
6. Ν.3212/2003, Άδεια δόμησης, πολεοδομικές και άλλες διατάξεις αρμοδιότητας ΥΠΕΧΩΔΕ (ΦΕΚ 308/Α'/2003).
7. Ν.3370/2005 Οργάνωση και λειτουργία των υπηρεσιών δημόσιας υγείας και λοιπές διατάξεις (ΦΕΚ 176/Α'/2005).
8. Ν.3463/2006 Κύρωση του Κώδικα Δήμων και Κοινοτήτων (ΦΕΚ 114/Α'/2006).
9. Ν.3481/2006 Τροποποιήσεις στη νομοθεσία για το Εθνικό Κτηματολόγιο, την ανάθεση και εκτέλεση συμβάσεων έργων και μελετών και άλλες διατάξεις (ΦΕΚ 162/Α'/2006).
10. Ν.1579/1985 Ρυθμίσεις για την εφαρμογή και ανάπτυξη του ΕΣΥ και άλλες διατάξεις, (ΦΕΚ 217/Α'/1985).
11. Ν 2071/1992 (ΦΕΚ 123/Α'/1992) Εκσυγχρονισμός και Οργάνωση Συστήματος Υγείας.
12. Ν 2194/1994 (ΦΕΚ 34/Α'/1994) Αποκατάσταση του Εθνικού Συστήματος Υγείας και άλλες διατάξεις.
13. Ν. 2445/1996 (ΦΕΚ 274/Α'/1996) «Κύρωση Σύμβασης Παραχώρησης της Μελέτης, Κατασκευής, Αυτοχρηματοδότησης, και Εκμετάλλευσης της Ελεύθερης Λεωφόρου Ελευσίνας – Σταυρού – Αεροδρομίου Σπάτων και Δυτικής Περιφερειακής Λεωφόρου Υμηττού, ρύθμιση συναφών θεμάτων και άλλων διατάξεων».
14. Ν. 3511/2006 (ΦΕΚ 258/Α'/2006) Αναδιοργάνωση Πυροσβεστικού Σώματος, αναβάθμιση της αποστολής του και άλλες διατάξεις.
15. Ν. 3527/2007 (ΦΕΚ 25/Α'/2007) Κύρωση συμβάσεων υπέρ νομικών προσώπων εποπτευόμενων από το Υπουργείο Υγείας και Κοινωνικής Αλληλεγγύης και λοιπές διατάξεις.
16. Ν. 3555/2007 / ΦΕΚ 81/Α'/2007 «Κύρωση Σύμβασης Παραχώρησης του Έργου της Μελέτης, Κατασκευής, Χρηματοδότησης, Λειτουργίας, Συντήρησης και Εκμετάλλευσης του Αυτοκινητοδρόμου «Ιονία Οδός» από Αντίρριο μέχρι Ιωάννινα, ΠΑΘΕ Αθήνα (Α/Κ Μεταμόρφωσης) – Μαλιακός (Σκάρφεια) και Συνδετήριο Κλάδο του ΠΑΘΕ Σχηματάρι – Χαλκίδα και λοιπές διατάξεις».
17. Ν. 3559/2007 / ΦΕΚ 102/Α'/2007 «Κύρωση Σύμβασης Παραχώρησης του Έργου της Μελέτης, Κατασκευής, Χρηματοδότησης, Λειτουργίας, Συντήρησης και Εκμετάλλευσης του Αυτοκινητοδρόμου «Κόρινθος – Τρίπολη – Καλαμάτα και Κλάδος Λεύκτρο – Σπάρτη» και άλλες διατάξεις».
18. Ν. 3597/2007 / ΦΕΚ 168/Α'/2007 «Κύρωση Σύμβασης Παραχώρησης του Έργου της Μελέτης, Κατασκευής, Χρηματοδότησης, Λειτουργίας, Συντήρησης και Εκμετάλλευσης του Αυτοκινητοδρόμου Κεντρικής Ελλάδας (Ε65) και ρύθμιση συναφών θεμάτων».
19. Ν. 3605/2007 / ΦΕΚ 190/Α'/2007 «Κύρωση Σύμβασης Παραχώρησης του Έργου της Μελέτης, Κατασκευής, Χρηματοδότησης, Λειτουργίας, Συντήρησης και Εκμετάλλευσης του τμήματος Μαλιακός – Κλειδί του Αυτοκινητοδρόμου Πάτρα – Αθήνα – Θεσσαλονίκη – Ευζώνοι (ΠΑΘΕ) και ρύθμιση συναφών θεμάτων».
20. Ν. 3621/2007 / ΦΕΚ 279/Α'/2007 «Κύρωση Σύμβασης Παραχώρησης του Έργου της Μελέτης, Κατασκευής, Χρηματοδότησης, Λειτουργίας, Συντήρησης και Εκμετάλλευσης του Αυτοκινητοδρόμου Ελευσίνα – Κόρινθος – Πάτρα – Πύργος – Τσακώνα και άλλες διατάξεις».
21. Ν. 3536/2007 (ΦΕΚ 42/Α'/2007) «Ειδικές ρυθμίσεις θεμάτων μεταναστευτικής πολιτικής και λοιπών ζητημάτων αρμοδιότητας Υπουργείου Εσωτερικών, Δημόσιας Διοίκησης και Αποκέντρωσης».
22. Ν 3613/2007 (ΦΕΚ 263/Α'/2007) Ρυθμίσεις Θεμάτων Ανεξάρτητων Αρχών, Γενικού Επιθεωρητή Δημόσιας Διοίκησης, Σώματος Επιθεωρητών Ελεγκτών Δημόσιας Διοίκησης και λοιπών ζητημάτων αρμοδιότητας Υπουργείου Εσωτερικών.
23. Ν.Δ. 17/1974 (ΦΕΚ 236/Α'/1974) Περί Πολιτικής Σχεδιάσεως Εκτάκτου Ανάγκης.
24. Π.Δ.69/1988 Οργανισμός Γενικής Γραμματείας Δημοσίων Έργων (ΦΕΚ 28/Α'/1988).

25. Π.Δ.210/1992 Κωδικοποίηση διατάξεων Προεδρικών Διαταγμάτων του κανονισμού Εσωτερικής Υπηρεσίας του Πυροσβεστικού Σώματος (ΦΕΚ 99/Α/1992).
26. Π.Δ.30/1996 Κώδικας Νομαρχιακής Αυτοδιοίκησης (ΦΕΚ 21/Α/1996).
27. Π.Δ.161/1997 Οργανισμός, Κανονισμός της Εθνικής Μετεωρολογικής Υπηρεσίας (ΕΜΥ) του Υπουργείου Εθνικής Άμυνας (ΦΕΚ 142/Α/1997).
28. Π.Δ. 219/1997 Σύσταση Ειδικής Υπηρεσίας Δημοσίων Έργων για την μελέτη και κατασκευή έργων συντήρησης βελτίωσης και λειτουργίας Αυτοκινητοδρόμων ΕΥΔΕ/ΣΑ (ΦΕΚ 168/Α/1997).
29. ΠΔ 397/1998 (ΦΕΚ 276/Α/1998) Τροποποιήσεις, αντικαταστάσεις και συμπληρώσεις διατάξεων του Κεφαλαίου Α' του ΠΔ 170/1996 και άλλες διατάξεις.
30. Π.Δ.161/2000 (ΦΕΚ 145/Α/2000) Μεταβίβαση στις Νομαρχ. Αυτοδιοικήσεις αρμοδιοτήτων, τοπικού ενδιαφέροντος, που αφορούν την Πρωτοβάθμια & Δευτεροβάθμια εκπαίδευση.
31. Π.Δ.151/3-6-2004 (ΦΕΚ 107/Α/2004) Οργανισμός Γεν. Γραμματείας Πολιτικής Προστασίας.
32. Π.Δ.1/2005 Ίδρυση Υπηρεσιών Τροχαίας Αυτοκινητοδρόμων & άλλες διατάξεις (ΦΕΚ 1/Α/2005).
33. ΠΔ 4/2008 (ΦΕΚ 16/Α/2008) «Σύσταση Ειδικών Υπηρεσιών Δημοσίων Έργων Μελετών – Κατασκευών, Λειτουργίας και Συντήρησης Έργων Παραχώρησης».
34. ΠΔ 35/2008 (ΦΕΚ 60/Α/2008) «Τροποποίηση του Προεδρικού Διατάγματος 166/1996 (Α/125) «Σύσταση Γενικής Γραμματείας Συγχρηματοδοτούμενων Δημοσίων Έργων στο Υ.Π.Ε.Χ.Ω.Δ.Ε., καθορισμός των αρμοδιοτήτων της και τροποποίηση και συμπλήρωση των ΠΔ 69/1988 και 91/1991».
35. ΠΔ 3/1998 (ΦΕΚ 14/Α/1998) «Τροποποίηση διατάξεων της "Σύμβασης Παραχώρησης της Μελέτης, Κατασκευής, Αυτοχρηματοδότησης, και Εκμετάλλευσης της Ελεύθερης Λεωφόρου Ελευσίνιας – Σταυρού – Αεροδρομίου Σπάτων και Δυτικής Περιφερειακής Λεωφόρου Υμητού" που κυρώθηκε με το Άρθρο πρώτο του ν. 2445/96 (ΦΕΚ 274/Α/16-12-1996), για τη διευκόλυνση της χρηματοδότησης του Έργου "Μελέτη, Κατασκευή - Αυτοχρηματοδότηση και Εκμετάλλευση της Ελεύθερης Λεωφόρου Ελευσίνιας – Σταυρού – Αεροδρομίου Σπάτων και Δυτικής Περιφερειακής Λεωφόρου Υμητού"».
36. ΠΔ 75/1999 (ΦΕΚ 88/Α/1999) «Τροποποίηση διατάξεων της "Σύμβασης Παραχώρησης της Μελέτης, Κατασκευής, Αυτοχρηματοδότησης, και Εκμετάλλευσης της Ελεύθερης Λεωφόρου Ελευσίνιας – Σταυρού – Αεροδρομίου Σπάτων και Δυτικής Περιφερειακής Λεωφόρου Υμητού" που κυρώθηκε με το Άρθρο πρώτο του ν. 2445/96 (ΦΕΚ 274/Α/16-12-1996), για τη διευκόλυνση της χρηματοδότησης του Έργου "Μελέτη, Κατασκευή - Αυτοχρηματοδότηση και Εκμετάλλευση της Ελεύθερης Λεωφόρου Ελευσίνιας – Σταυρού – Αεροδρομίου Σπάτων και Δυτικής Περιφερειακής Λεωφόρου Υμητού"».
37. Κ.Υ.Α.Δ14α/02/69/ΦΝ380/10-11-1994 Ίδρυση Εταιρίας έργων υποδομής με την επωνυμία Εγνατία οδός Ανώνυμη Εταιρία (ΦΕΚ 846/Β/1994).
38. ΚΥΑ ΔΟ/Ο/28/2/Φ.1332/10-4-2008 (ΦΕΚ 668/Β/2008) «Εκχώρηση και μεταβίβαση αρμοδιοτήτων στην Εταιρία με την επωνυμία «Εγνατία Οδός Ανώνυμη Εταιρία» που αφορούν στη διαχείριση δημοσίων έργων με συμβάσεις παραχώρησης».
39. ΚΥΑ 281245/9-4-2008 Κανονισμός Κρατικών Οικονομικών Ενισχύσεων (ΦΕΚ 628/ Β/2008).
40. Υ.Α.1299/7-4-2003 Έγκριση του από 7.4.2003 Γενικού Σχεδίου Πολιτικής Προστασίας με τη συνθηματική λέξη ΞΕΝΟΚΡΑΤΗΣ (ΦΕΚ 423/Β/2003).
41. Υ.Α. 14488/6-3-2008 Κατανομή στις Νομαρχιακές Αυτοδιοικήσεις και την ΕΝΑΕ, εσόδων από τους Κεντρικούς Αυτοτελείς Πόρους, για το έτος 2008.
42. Υ.Α. ΔΜΕΟ/ε/Ο/568/2004 Χαρακτηρισμός της Εγνατίας Οδού, κτλ (ΦΕΚ 505/Δ/2004).
43. Υ.Α. ΔΜΕΟ/ε/Ο/567/2004 Χαρακτηρισμός της Συνδετήριας Οδού κτλ (ΦΕΚ 505/Δ/2004).
44. 2501/14/20 ζ'/ 10-02-2005 έγγραφο της Δ/σης Τροχαίας του Αρχηγείου της ΕΛΑΣ.
45. 2501/14/21 γ'/ 12-12-2005 έγγραφο της Δ/σης Τροχαίας του Αρχηγείου της ΕΛΑΣ.
46. 5301/14/16-λδ/20-06-2006 έγγραφο της Δ/σης Τροχαίας του Αρχηγείου της ΕΛΑΣ.
47. Τα 4351/5-11-2002, 4096/12-07-2006, 7611/05-12-2006, 7611/05-12-2006, 7712/08-12-2006 έγγραφα μας.
48. Α195624/14-10-2008 έγγραφο της ΕΓΝΑΤΙΑ ΟΔΟΣ Α.Ε.
49. Την ΥΑ Δ17α/06/52/ΦΝ 443/20-03-2007 «Καθορισμός των οδών του Ν. Αττικής και των ολοκληρωμένων τμημάτων των αυτοκινητοδρόμων, που η συντήρησή τους ανήκει στην αρμοδιότητα των υπηρεσιών της Γ.Γ.Δ.Ε./ΥΠΕΧΩΔΕ» (ΦΕΚ 398/Β/2007).
50. Τη 4422/Ε.Ο./30-08-2007 Απόφαση του Γενικού Γραμματέα Περιφέρειας Αττικής «Καθορισμός των οδών του Ν. Αττικής που η συντήρησή τους ανήκει στην αρμοδιότητα των υπηρεσιών της Περιφέρειας Αττικής και των Νομαρχιών Αθηνών, Πειραιά, Ανατολικής Αττικής και Δυτικής Αττικής» (ΦΕΚ 1787/Β/06-09-2007).
51. Την Απόφαση 1341/17-08-2007 του Γ.Γ. Περιφέρειας Κρήτης «Καθορισμός οδών που η συντήρησή τους ανήκει στην αρμοδιότητα της Περιφέρειας Κρήτης» (ΦΕΚ 1761/Β/2007)
52. Την Απόφαση 3563/30-08-2007 του Γ.Γ. Περιφέρειας Στερεάς Ελλάδας «Καθορισμός οδών που ανήκουν στην αρμοδιότητα συντήρησης των υπηρεσιών της Περιφέρειας Στ. Ελλάδας και των Νομαρχιακών Αυτοδιοικήσεων που υπάγονται στην Περιφέρεια Στ. Ελλάδας.» (ΦΕΚ 1830/Β/2007).
53. Την Απόφαση 6213/15-06-2007 του Γ.Γ. Περιφέρειας Ιονίων Νήσων «Απόφαση καθορισμού οδών που ανήκουν στην αρμοδιότητα συντήρησης των Υπηρεσιών της ΠΙΝ, των Νομαρχιακών Αυτοδιοικήσεων και των ΟΤΑ της Π.Ι.Ν.» (ΦΕΚ 1872/Β/2007)
54. Την Απόφαση 6297/27-08-2007 του Γ.Γ. Περιφέρειας Κεντρικής Μακεδονίας «Αρμοδιότητα συντήρησης και τεχνικής αστυνόμευσης στο Οδικό Δίκτυο ευθύνης της Περιφέρειας Κεντρικής Μακεδονίας.» (ΦΕΚ 1866/Β/2007).
55. Την Απόφαση 15400/ΟΙΚ/18-09-2007 του Γ.Γ. Περιφέρειας Πελοποννήσου «Καθορισμός των οδών της Περιφέρειας Πελοποννήσου που η συντήρησή τους ανήκει στην αρμοδιότητα των Υπηρεσιών της Περιφέρειας Πελοποννήσου και των Υπηρεσιών των Νομαρχιακών Αυτοδιοικήσεων.» (ΦΕΚ 1932/Β/2007).
56. Την Απόφαση 33269/912/12-09-2007 του Γ.Γ. Περιφέρειας Βορείου Αιγαίου «Καθορισμός των οδών των Νομών του Βορείου Αιγαίου που η συντήρησή τους ανήκει στην αρμοδιότητα των υπηρεσιών των Νομαρχιακών Αυτοδιοικήσεων Λέσβου, Χίου και Σάμου.» (ΦΕΚ 1888/Β/2007).
57. Την Απόφαση 55357/2305/01-06-2007 του Γ.Γ. Περιφέρειας Δυτικής Μακεδονίας «Καθορισμός οδών που ανήκουν στην αρμοδιότητα συντήρησης των υπηρεσιών της Περιφέρειας Δυτικής Μακεδονίας και των Νομαρχιακών Αυτοδιοικήσεων που υπάγονται στην Περιφέρεια.» (ΦΕΚ 992/Β/2007).
58. Την Απόφαση 3884/05-09-2007 του Γ.Γ. Περιφέρειας Ανατολικής Μακεδονίας και Θράκης «Καθορισμός των οδών που η αρμοδιότητα συντήρησής τους ανήκει στις υπηρεσίες της Περιφέρειας Ανατολικής Μακεδονίας-Θράκης και των οδών που η αρμοδιότητα συντήρησής τους ανήκει στις υπηρεσίες των Νομαρχιακών Αυτοδιοικήσεων της Περιφέρειας.» (ΦΕΚ 1970/Β/2007).
59. Την Απόφαση 5360/π.ε. «Συμπλήρωση – τροποποίηση της υπ' αριθμ. 3884/5.9.2007 απόφασης του Γ.Γ. Περιφέρειας ΑΜ-Θ για καθορισμό των οδών που η αρμοδιότητα συντήρησής τους ανήκει στις υπηρεσίες της Περιφέρειας Ανατολικής Μακεδονίας – Θράκης και

- των οδών που η αρμοδιότητα συντήρησής τους ανήκει στις υπηρεσίες των Νομαρχιακών Αυτοδιοικήσεων της Περιφέρειας.» (ΦΕΚ 224/Β/2008).
60. Την Απόφαση 15844/14-09-2007 του Γ.Γ. Περιφέρειας Νοτίου Αιγαίου «Καθορισμός των οδών Περιφέρειας Νοτίου Αιγαίου που η συντήρησή τους ανήκει στην αρμοδιότητα των Υπηρεσιών των Νομαρχιακών Αυτοδιοικήσεων Δωδεκανήσου και Κυκλάδων.» (ΦΕΚ 1985/Β/2007)
 61. Την Απόφαση 3567/12-09-2007 του Γ.Γ. Περιφέρειας Ηπείρου «Καθορισμός των εθνικών οδών της Περιφέρειας Ηπείρου που η συντήρησή τους ανήκει στην αρμοδιότητα της Δ.Ε.Σ.Ε. Περιφέρειας Ηπείρου.» (ΦΕΚ 2018/Β/2007).
 62. Την Απόφαση 4350/ 2-11-2007 του Γ.Γ. Περιφέρειας Ηπείρου «Καθορισμός των οδών της Περιφέρειας Ηπείρου των οποίων η συντήρησή τους ανήκει στις Νομαρχιακές Αυτοδιοικήσεις Ιωαννίνων – Άρτας – Πρέβεζας – Θεσπρωτίας» (ΦΕΚ 2227/Β/2007)
 63. Την Απόφαση 3841/06-11-2007 του Γ.Γ. Περιφέρειας Θεσσαλίας «Καθορισμός οδών Περιφέρειας Θεσσαλίας που η συντήρησή τους ανήκει στην αρμοδιότητα των Υπηρεσιών της Περιφέρειας Θεσσαλίας και των Υπηρεσιών των Νομαρχιακών Αυτοδιοικήσεων».
 64. Την Απόφαση 8846/26-10-2007 του Γ.Γ. Περιφέρειας Δυτικής Ελλάδας «Καθορισμός οδών του Οδικού Δικτύου της Περιφέρειας Δυτικής Ελλάδας που ανήκουν στην αρμοδιότητα συντήρησης της Δ.Ε.Σ.Ε./Π.Δ.Ε.»
 65. Την Απόφαση 10399/680/14-2-2008 του Γ.Γ. Περιφέρειας Δυτικής Ελλάδας «Καθορισμός των οδών του Επαρχιακού Οδικού Δικτύου της Περιφέρειας Δυτικής Ελλάδας που ανήκουν στην αρμοδιότητα συντήρησης των Νομαρχιακών Αυτοδιοικήσεων Αιτωλοακαρνανίας, Αχαΐας και Ηλείας» (ΦΕΚ 106/Α.Α.Π./2008).
 66. ΥΑ Δ17α/06/19/ΦΝ443/6-2-2009 «Αρμοδιότητα συντήρησης παράπλευρου και δευτερεύοντος οδικού δικτύου της Ελεύθερης Λεωφόρου Ελευσίνας – Σταυρού – Α/Δ Σπάτων και της Δυτικής Περιφερειακής Λεωφόρου Υμηττού (Αττική Οδός) (ΦΕΚ 299/Β/2009)
 67. Π.Δ. 184/2009 «Σύσταση Υπουργείου Προστασίας του Πολίτη και καθορισμός των αρμοδιοτήτων του» (ΦΕΚ 213/Α/2009)
 68. Το Ν.4018/2011 (ΦΕΚ 215/Α/2011) «Αναδιοργάνωση του συστήματος αδειοδότησης για τη διαμονή αλλοδαπών στη χώρα υπό όρους αυξημένης ασφάλειας, ρυθμίσεις θεμάτων Οργανισμών Τοπικής Αυτοδιοίκησης και άλλες διατάξεις αρμοδιότητας του Υπουργείου Εσωτερικών»
 69. Την ΥΑ 44403/2011 (ΦΕΚ 2492/Β/2011) «Έγκριση τροποποίησης του Οργανισμού Εσωτερικής Υπηρεσίας της Περιφέρειας Αττικής»
 70. Το Π2α/Γ.Π.οικ.94064/19-08-2011 έγγραφο της Δ/νση Κοινωνικής Αντίληψης & Αλληλεγγύης του ΥΥΚΑ «Σχετικά με προγράμματα κοινωνικής προστασίας»
 71. Τα υπ' αριθμ' 376/29-10-2012, 134655/141548/8-10-2012, 86070/3635/26-9-2012, 290/9-10-2012, 244912/1086/11-10-2012, 1101/22-10-2012, 37206/161/28-10-2012, 88485/50/28-10-2012, 1183/30-10-2012, 384452/1536/25-8-2012, Φ.3/153/12/24-10-2012 έγγραφα των περιφερειών Στερεάς Ελλάδας, Αττικής, Ηπείρου, Δυτικής Μακεδονίας, Δυτικής Ελλάδας, Θεσσαλίας, Βορείου Αιγαίου, Νοτίου Αιγαίου, ανατολικής Μακεδονίας & Θράκης, Κεντρικής Μακεδονίας και Κρήτης αντίστοιχα.
 72. Το υπ' αριθμ' Φ 595/ΑΔ. 741/Σ. 143/1-2-2010 έγγραφο της ΕΜΥ

ΕΙΣΑΓΩΓΗ

Η χιονόπτωση και ο παγετός ως φαινόμενα εντάσσονται στην κατηγορία των φυσικών καταστροφών γιατί μπορεί να θέσουν σε κίνδυνο τη ζωή και την περιουσία των ανθρώπων και να προκαλέσουν καταστροφές στην οικονομία και τις υποδομές μιας χώρας. Η εκδήλωση των φαινομένων αυτών συνήθως διαρκεί στη χώρα μας, από μερικές ώρες μέχρι μερικές μέρες.

Παρά το γεγονός ότι ο χειμώνας στη χώρα μας είναι κατά κανόνα ήπιος, έχουν παρατηρηθεί έντονα χιονοπτώσεις και φαινόμενα παγετού που προκάλεσαν σοβαρά προβλήματα στην καθημερινή ζωή των κατοίκων των πόλεων και της υπαίθρου, παρά τις προσπάθειες που κατέβαλαν οι αρμόδιες Υπηρεσίες για την αποκατάστασή της. Από τη διαπίστωση αυτή προκύπτει η ανάγκη λήψης μέτρων προκειμένου να μειωθεί ο κίνδυνος και οι επιπτώσεις που προέρχονται από χιονοπτώσεις και παγετό.

Είναι σαφές ότι η διακοπή της κυκλοφορίας των οχημάτων στο οδικό δίκτυο της χώρας αποτελεί την κύρια, κατά κανόνα, δυσμενή επίπτωση η οποία ενδέχεται να οδηγήσει σε καταστάσεις έκτακτης ανάγκης, όπως εγκλωβισμός ατόμων, αδυναμία αποκατάστασης βλαβών σε δίκτυα παροχής ηλεκτρικής ενέργειας κλπ., χωρίς να υποβαθμίζονται ανάλογα προβλήματα που ενδέχεται να προκληθούν στο σιδηροδρομικό δίκτυο της χώρας, ή άλλες υποδομές.

Λόγω της βαρύτητας που έχει η αντιμετώπιση προβλημάτων από χιονοπτώσεις και παγετό στο οδικό δίκτυο της χώρας και προς αποφυγή συγχύσεων, κρίνεται απαραίτητη η ιδιαίτερη αναφορά στον προσδιορισμό των ρόλων και αρμοδιοτήτων των φορέων που εμπλέκονται σε έργα και δράσεις χειμερινής συντήρησης, η παροχή συντονιστικών οδηγιών για την από κοινού αντιμετώπισή τους, όπως επίσης και η έκδοση κατευθυντήριων οδηγιών από την Γενική Γραμματεία Πολιτικής Προστασίας για τη συντονισμένη δράση τους με άλλους φορείς πολιτικής προστασίας που έχουν ως κύριο έργο την αντιμετώπιση εκτάκτων αναγκών και διαχείριση των συνεπειών λόγω χιονοπτώσεων και παγετού.

Στα πλαίσια αυτά κρίνεται σκόπιμο η αντιμετώπιση κινδύνων από χιονοπτώσεις και παγετό να διαχωριστεί σε δύο βασικές κατηγορίες έργων και δράσεων:

- συντονισμός φορέων χειμερινής συντήρησης για την από κοινού αντιμετώπιση προβλημάτων από χιονοπτώσεις και παγετό στο οδικό δίκτυο, με στόχο την αποφυγή καταστάσεων έκτακτης ανάγκης.
- σχεδιασμός και λήψη μέτρων πολιτικής προστασίας για την αντιμετώπιση εκτάκτων αναγκών και διαχείριση των συνεπειών λόγω χιονοπτώσεων και παγετού

Στην πρώτη κατηγορία εντάσσονται δράσεις που αποβλέπουν στην συνέργεια των φορέων που είναι υπεύθυνοι για την συντήρηση και λειτουργία του οδικού δικτύου της χώρας μας, στην οποία συμπεριλαμβάνεται και ο σχεδιασμός για την αντιμετώπιση προβλημάτων από χιονοπτώσεις και παγετό στο οδικό δίκτυο (Υπουργείο Μεταφορών, Υποδομών και Δικτύων, Περιφέρειες, Δήμοι, Εταιρίες λειτουργίας και συντήρησης αυτοκινητόδρομων).

Στη δεύτερη κατηγορία εντάσσονται τα σχέδια αντιμετώπισης εκτάκτων αναγκών και διαχείρισης των συνεπειών από χιονοπτώσεις και παγετό των φορέων πολιτικής προστασίας (ΕΛ.ΑΣ, Π.Σ, Ε.Κ.Α.Β., Αποκεντρωμένες Διοικήσεις, Περιφέρειες, Δήμοι, κλπ), καθώς και φορέων λειτουργίας δικτύων και υποδομών (ΔΕΗ, ΟΤΕ, ΕΥΔΑΠ, ΟΣΕ, κλπ)

Ειδικότερα θέματα που αφορούν την προστασία ζωικού και φυτικού κεφαλαίου στην χώρα μας από κινδύνους χιονοπτώσεων και παγετού δρομολογούνται από το Υπουργείο Αγροτικής Ανάπτυξης και Τροφίμων και υλοποιούνται από τις κατά τόπους αρμόδιες υπηρεσίες των φορέων τοπικής αυτοδιοίκησης.

ΜΕΡΟΣ ΠΡΩΤΟ

1. ΕΡΓΑ ΚΑΙ ΔΡΑΣΕΙΣ ΧΕΙΜΕΡΙΝΗΣ ΣΥΝΤΗΡΗΣΗΣ – ΣΥΝΤΟΝΙΣΤΙΚΕΣ ΟΔΗΓΙΕΣ

Για την αντιμετώπιση των προβλημάτων που προκύπτουν από χιονοπτώσεις και παγετό (αποκλεισμός δρόμων, ακινητοποίηση οχημάτων, κλπ), οι φορείς που έχουν την αρμοδιότητα συντήρησης και λειτουργίας του οδικού δικτύου της χώρας προγραμματίζουν έργα και δράσεις οι οποίες εμπίπτουν στην έννοια της συντήρησης και λειτουργίας του οδικού δικτύου και αναφέρονται ως χειμερινή συντήρηση.

Η χειμερινή συντήρηση αφορά στις απαιτούμενες εργασίες για την αντιμετώπιση του πάγου και την απομάκρυνση του χιονιού από το οδόστρωμα του αυτοκινητόδρομου, ώστε να εξασφαλίζεται κατά την διάρκεια του χειμώνα η ομαλή και ασφαλής κυκλοφορία.

Βασικός στόχος των ανωτέρω έργων και δράσεων, είναι στο μέτρο του εφικτού, η ασφαλής κυκλοφορία στο οδικό δίκτυο και ο περιορισμός στο ελάχιστο των καθυστερήσεων και των ατυχημάτων που οφείλονται στις χιονοπτώσεις και παγετό.

Τα ανωτέρω, δεν εμπίπτουν στην κατηγορία των έργων και δράσεων Πολιτικής Προστασίας. Ωστόσο η έλλειψη συντονισμού φορέων για την από κοινού αντιμετώπιση προβλημάτων από χιονοπτώσεις και παγετό στο οδικό δίκτυο ενδέχεται να οδηγήσει σε καταστάσεις έκτακτης ανάγκης Πολιτικής Προστασίας. Το γεγονός αυτό καθιστά σκόπιμη την έκδοση, από την Γενική Γραμματεία Πολιτικής Προστασίας, πέραν των άλλων και συντονιστικών οδηγιών για το ζήτημα αυτό.

1.1 Προγραμματισμός έργων και δράσεων χειμερινής συντήρησης για την αντιμετώπιση προβλημάτων από χιονοπτώσεις και παγετό στο οδικό δίκτυο

Η χειμερινή συντήρηση αφορά συνήθως στους μήνες από Νοέμβριο ως και τις αρχές Απριλίου. Σε ορισμένες περιπτώσεις η περίοδος αυτή δύναται να τροποποιείται, ιδιαίτερα σε ορεινές περιοχές.

Στα πλαίσια αυτά, για την αποτελεσματική εκτέλεση της χειμερινής συντήρησης κρίνεται σκόπιμη η λειτουργία σταθμών αποχιονισμού και ανεφοδιασμού κατά μήκος του οδικού δικτύου, όπως επίσης και ο καθορισμός λειτουργικών διαδικασιών.

Στην έννοια των λειτουργικών διαδικασιών εμπίπτουν και τα **σχέδια αποχιονισμού και αντιμετώπισης παγετού**, τα οποία συντάσσονται πριν την έναρξη της χειμερινής περιόδου από τις αρμόδιες οργανικές μονάδες των φορέων που έχουν την ευθύνη της λειτουργίας και συντήρησης του οδικού δικτύου, όπως αυτές προσδιορίζονται στην παράγραφο 2 του παρόντος (Αρμοδιότητες φορέων χειμερινής συντήρησης οδικού δικτύου).

Στα σχέδια αυτά, τα οποία δεν αποτελούν σχέδια Πολιτικής Προστασίας, προσδιορίζονται τα μέσα και το ανθρώπινο δυναμικό που θα χρησιμοποιηθούν, καθορίζονται τα δρομολόγια και οι προτεραιότητες ανά οδικό άξονα, η ετοιμότητα, οι επικοινωνίες, όπως επίσης και ζητήματα σχετικά με την υγιεινή και ασφάλεια του προσωπικού.

Σημειώνεται ότι στο στάδιο του σχεδιασμού το ιστορικό των χιονοπτώσεων και παγετού καθώς και των σχετικών επιπτώσεων που σημειώθηκαν κατά τα προηγούμενα έτη, μπορούν να αποτελέσουν αξιόπιστη πηγή καθορισμού του

εξοπλισμού και των υλικών που θα απαιτηθούν, όπως επίσης και προγραμματισμού του αναγκαίου ανθρώπινου δυναμικού.

Για τον καλύτερο προγραμματισμό της χειμερινής συντήρησης, τα σχετικά έργα και εργασίες δύνανται να διαχωριστούν σε τρία χρονικά στάδια-περιόδους.

Στάδιο 1^ο : Προ-χειμερινή περίοδος.

Η περίοδος αυτή καλύπτει το χρονικό διάστημα από το τέλος της προηγούμενης χειμερινής περιόδου ως και ένα μήνα πριν την έναρξη της νέας.

- Έκδοση διοικητικών πράξεων και κανονιστικών αποφάσεων προσδιορισμού αρμόδιων οργανικών μονάδων για την εκτέλεση έργων και δράσεων για την αντιμετώπιση χιονοπτώσεων και παγετού ανά οδικό άξονα, με βάση το ισχύον θεσμικό πλαίσιο.
- Αποτίμηση του έργου του αποχιονισμού κατά την προηγούμενη χειμερινή περίοδο με συστηματική καταγραφή των προβλημάτων που προέκυψαν.
- Προγραμματισμός πόρων και ανθρώπινου δυναμικού για την επόμενη χειμερινή περίοδο, βάσει νέας εμπειρίας και νέας αποτίμησης προηγούμενων ετών, με στόχο την βελτίωση του σχεδιασμού.
- Διατύπωση προτάσεων για την εξασφάλιση των αναγκαίων πόρων.
- Προμήθεια και αποθήκευση υλικών (πχ αλάτι, ψηφίδα, κτλ) βάσει των προβλεπόμενων αναγκών.
- Συντήρηση εξοπλισμού και μηχανημάτων.

Στάδιο 2^ο : Περίοδος προετοιμασίας.

Η περίοδος αυτή καλύπτει το χρονικό διάστημα ενός μηνός πριν την έναρξη της νέας χειμερινής περιόδου.

- Έκδοση σχεδίων για την εκτέλεση έργων και δράσεων για την αντιμετώπιση χιονοπτώσεων και παγετού βάσει των πιστώσεων που εγκρίθηκαν ή προβλέπεται να εγκριθούν.
- Ολοκλήρωση διαδικασιών προγραμματισμένης μίσθωσης ιδιωτικών μέσων, όταν αυτό απαιτείται βάσει του αναθεωρημένου σχεδιασμού .
- Ολοκλήρωση διαδικασιών πρόσληψης εποχιακού εργατοτεχνικού προσωπικού, όταν αυτό απαιτείται, για κάλυψη υπηρεσιακών αναγκών.
- Κατανομή προσωπικού και ορισμός υπευθύνων για την οργάνωση και λειτουργία των προβλεπόμενων από το σχεδιασμό εγκαταστάσεων (εργοτάξια, αποθήκες άλατος, κλπ). Έλεγχος καλής λειτουργίας των μηχανημάτων και του εξοπλισμού και άμεση συντήρησή τους, αν αυτό απαιτείται και δεν έχει ήδη πραγματοποιηθεί.
- Καθορισμός υπευθύνων ανά οδικό άξονα για τον αποχιονισμό και την αντιμετώπιση παγετού βάσει του αντίστοιχου σχεδιασμού. Ορισμός επικεφαλής συντονιστή και της έδρας του.
- Προγραμματισμός βαρδιών και επιφυλακών του προσωπικού βάσει του αντίστοιχου σχεδιασμού.
- Έκδοση οδηγιών από τον επικεφαλής συντονιστή για την υλοποίηση των δράσεων και την ασφάλεια του προσωπικού επέμβασης και μέσων, έτσι ώστε να μην δημιουργείται κίνδυνος ή ζημία, με βάση τις κατευθυντήριες οδηγίες που έχουν εκδοθεί από την κεντρική διοίκηση.
- Προτεραιοποίηση των οδικών αξόνων ως προς την επέμβαση σε περιπτώσεις αδυναμίας συνολικής αντιμετώπισης προβλημάτων λόγω εκτεταμένων χιονοπτώσεων και παγετού.
- Διασφάλιση λειτουργίας του φορέα σε κατάσταση έκτακτης ανάγκης.
- Συσκέψεις με άλλους επιχειρησιακά εμπλεκόμενους φορείς για την καλύτερη επικοινωνία και συντονισμό των επιχειρήσεων στην από κοινού αντιμετώπιση προβλημάτων από χιονοπτώσεις και παγετό στο οδικό δίκτυο.
- Συμμετοχή στα Συντονιστικά Όργανα Πολιτικής Προστασίας (ΣΟΠΠ) των Περιφερειακών Ενοτήτων και στα Συντονιστικά Τοπικά Όργανα (ΣΤΟ) των Δήμων, προκειμένου να επιλυθούν ζητήματα που αφορούν τη συνεργασία των φορέων στα πλαίσια της χειμερινής συντήρησης και των ειδικότερων δράσεων αντιμετώπισης προβλημάτων λόγω χιονοπτώσεων και παγετού στο οδικό δίκτυο.

Στάδιο 3^ο : Χειμερινή περίοδος

Η περίοδος αυτή καλύπτει το χρονικό διάστημα υλοποίησης του σχεδιασμού, σύμφωνα πάντα με τις επικρατούσες καιρικές συνθήκες στα διάφορα γεωγραφικά διαμερίσματα της χώρας.

- Διασφάλιση ροής πληροφοριών προς την έδρα του επικεφαλής συντονιστή σχετικών με μετεωρολογικές προβλέψεις και προειδοποιήσεις καθώς και πληροφοριών από την επιτήρηση του οδικού δικτύου για λόγους ετοιμότητας.
- Εφαρμογή του αντίστοιχου σχεδιασμού όπου αυτό επιβάλλεται.
- Ανακατανομή πόρων, όταν τούτο κρίνεται απαραίτητο, βάσει της εξέλιξης των καιρικών φαινομένων.
- Προμήθεια επιπλέον υλικών (άλατος, ψηφίδα, κτλ.) όταν οι επικρατούσες ή οι προβλεπόμενες συνθήκες το απαιτούν. Άμεση επιδιόρθωση βλαβών εξοπλισμού και μέσων.
- Αποκλιμάκωση εργασιών και δράσεων βάσει του αντίστοιχου σχεδιασμού.

Η ανωτέρω αναφορά στον προγραμματισμό έργων και δράσεων χειμερινής συντήρησης για την αντιμετώπιση προβλημάτων από χιονοπτώσεις και παγετό στο οδικό δίκτυο και ο διαχωρισμός τους σε χρονικά στάδια – περιόδους, είναι ενδεικτική και δύναται να διαφοροποιείται ανάλογα με τις δυνατότητες των φορέων υλοποίησης.

Τέλος, επισημαίνεται ότι η απορροή από μεγάλα αποθέματα αλατιού που χρησιμοποιείται στην χειμερινή συντήρηση των οδών, ενδέχεται να έχει αρνητικές επιπτώσεις στο περιβάλλον (μόλυνση των υδατορεμάτων και των υπογείων υδάτων, κλπ). Για το λόγο αυτό κρίνεται απαραίτητη απομάκρυνση τυχών περισσεύσεων αλατιού που χρησιμοποιήθηκε για τον αποχιονισμό, από σημεία προσωρινής εναπόθεσης ή και από τα περιθώρια του οδοστρώματος.

1.2 Χαρτογραφική απεικόνιση σχεδίων αποχιονισμού του κύριου οδικού δικτύου της ηπειρωτικής χώρας

Η Διεύθυνση Σχεδιασμού και Αντιμετώπισης Εκτάκτων Αναγκών της Γενικής Γραμματείας Πολιτικής Προστασίας, όπως και τα προηγούμενα έτη, προς διευκόλυνση όλων των φορέων που εμπλέκονται σε όλο το φάσμα αντιμετώπισης προβλημάτων λόγω χιονοπτώσεων και παγετού στο οδικό δίκτυο της χώρας, θα προχωρήσει με τη βοήθεια γεωγραφικών συστημάτων πληροφοριών, στην σύνταξη θεματικών χαρτών που θα απεικονίζουν τις θέσεις αρχικής στάθμευσης μηχανημάτων που θα χρησιμοποιηθούν για αποχιονισμό (Σταθμοί Αποχιονισμού, κλπ), καθώς και τα μέσα που διατίθενται αθροιστικά ανά θέση σε αρχικό στάδιο και ανά οδικό άξονα, βασιζόμενη στα σχέδια αποχιονισμού των φορέων που εμπλέκονται στην χειμερινή συντήρηση.

Στόχος της ανωτέρω θεματικής χαρτογράφησης είναι η διαμόρφωση συνολικής αρχικής εικόνας από τους φορείς που εμπλέκονται σε επιχειρησιακό και τακτικό επίπεδο, για την υποβοήθηση του έργου τους, αναφορικά με την κατανομή των μέσων που χρησιμοποιούνται **σε αρχικό στάδιο** για τον αποχιονισμό στο κύριο Οδικό Δίκτυο της ηπειρωτικής χώρας (Αυτοκινητόδρομοι, πρωτεύον οδικό δίκτυο αρμοδιότητας Περιφερειών, παράπλευρο οδικό δίκτυο Αυτοκινητοδρόμων)

Στα πλαίσια αυτά και προκειμένου να ολοκληρωθεί το έργο της ανωτέρω θεματικής χαρτογραφίας, η Διεύθυνση Σχεδιασμού και Αντιμετώπισης Εκτάκτων Αναγκών της Γενικής Γραμματείας Πολιτικής Προστασίας έχει ήδη αποστείλει σχετικά έγγραφα σε όλες τις Περιφέρειες της ηπειρωτικής χώρας. Μόλις ολοκληρωθεί η συλλογή και επεξεργασία των στοιχείων, στα οποία θα συμπεριλαμβάνονται και τα σχέδια αποχιονισμού των αυτοκινητόδρομων οι οποίοι έχουν δοθεί σε εταιρίες λειτουργίας και συντήρησης με συμβάσεις παραχώρησης, θα αναρτηθούν άμεσα στην ιστοσελίδα της ΓΓΠΠ και θα αποσταλούν σε όλους τους εμπλεκόμενους φορείς. Επίσης στους χάρτες αυτούς θα απεικονιστούν τα σημεία στάθμευσης των περιπολικών του Π.Σ. κατά την φάση 2 (αυξημένη ετοιμότητα, μερική ή γενική επιφυλακή) σύμφωνα με τα σχέδια αντιμετώπισης κινδύνων από χιονοπτώσεις και παγετό των κατά τόπους Π.Δ.Π.Υ.

Σημειώνουμε ότι στους χάρτες θα απεικονίζονται μόνο τα μέσα που έχουν άμεση επιχειρησιακή εμπλοκή σε εργασίες αποχιονισμού. Υποστηρικτικά μέσα όπως επιβατικά οχήματα κλπ. δεν θα απεικονίζονται. Νοείται ότι κατά τη διάρκεια εκδήλωσης φαινομένων η διάθεση των μέσων θα γίνεται με βάση τις τρέχουσες επιχειρησιακές ανάγκες. Ο αριθμός των μηχανημάτων και ο χώρος στον οποίο επιχειρούν θα διαμορφώνεται ανάλογα με τις απαιτήσεις για τον έλεγχο του φαινομένου.

2. ΑΡΜΟΔΙΟΤΗΤΕΣ ΦΟΡΕΩΝ ΧΕΙΜΕΡΙΝΗΣ ΣΥΝΤΗΡΗΣΗΣ ΣΤΟ ΟΔΙΚΟ ΔΙΚΤΥΟ ΤΗΣ ΧΩΡΑΣ

2.1 Αρμοδιότητες φορέων χειμερινής συντήρησης στους αυτοκινητόδρομους ΠΑΘΕ, Κορίνθου Τριπόλεως, Σχηματαρίου Χαλκίδας, Αττικής Οδού και Εγνατίας Οδού

Οι αρμοδιότητες των φορέων χειμερινής συντήρησης στα ολοκληρωμένα τμήματα αυτοκινητοδρόμων, όπως επίσης και των φορέων παρακολούθησης και επίβλεψης των συμβάσεων παραχώρησης περιγράφονται αναλυτικά στον **Πίνακα 1** και απεικονίζονται γραφικά στον **Χάρτη 1**.

Όπως αναφέρεται στον ανωτέρω πίνακα, μεγάλο μέρος των αυτοκινητοδρόμων της χώρας (οδικός άξονας Πάτρα-Αθήνα-Θεσσαλονίκη-Εύζωνοι (ΠΑΘΕ), Κορίνθου Τριπόλεως, κλπ) έχει δοθεί με συμβάσεις παραχώρησης (σχετ. 13,16,17,18,19,20) σε εταιρίες λειτουργίας και συντήρησης (Ολυμπία Οδός Α.Ε., Μορέας Α.Ε., Νέα Οδός Α.Ε., Αυτοκινητόδρομος Αιγαίου Α.Ε., Αυτοκινητόδρομος Κεντρικής Ελλάδας Α.Ε. και Αττική Οδός Α.Ε.). Οι ανωτέρω εταιρίες (παραχωρησιούχοι) έχουν την ευθύνη της συντήρησης, συμπεριλαμβανομένης και της χειμερινής συντήρησης, των ολοκληρωμένων τμημάτων των αυτοκινητοδρόμων (πλην του παράπλευρου οδικού δικτύου) τα οποία έχουν αποδοθεί σε λειτουργία.

Στα υπόλοιπα τμήματα του οδικού άξονα ΠΑΘΕ που δεν έχουν δοθεί σε παραχώρηση ή κατασκευάζονται, η αρμοδιότητα χειμερινής συντήρησης ανήκει στις Ειδικές Υπηρεσίες της ΓΓΔΕ/Υπουργείου Υποδομών, Μεταφορών και Δικτύων, πλην του τμήματος Ελευσίνα – κόμβος Μεταμόρφωσης που ανήκει στην αρμοδιότητα της Περιφέρειας Αττικής (ΔΚΕΣΟ).

Ειδικότερα για το δευτερεύον οδικό δίκτυο (δευτερεύουσες οδοί των ανισόπεδων κόμβων, παράπλευροι οδοί (S.R.) των οδών της παραγράφου Α4 της ΥΑ Δ17α/06/52/ΦΝ443/20-03-2007 (ΦΕΚ 398/Β'/2007), κυρίως κατά μήκος του οδικού άξονα ΠΑΘΕ και Κορίνθου Τριπόλεως, αρμόδια υπηρεσία για τον αποχιονισμό και την αντιμετώπιση προβλημάτων από παγετό ορίζεται η Ειδική Υπηρεσία Δημοσίων Έργων / Συντήρησης Αυτοκινητοδρόμων (ΕΥΔΕ/ΣΑ) της Γ.Γ.Δ.Ε. (ΥΑ Δ17α/06/52/ΦΝ 443/20-03-2007 - ΦΕΚ 398/Β'/2007, 6035/20-10-2009 έγγραφο της ΕΥΔΕ/ΣΑ της Γ.Γ.Δ.Ε./Υπουργείου Υποδομών, Μεταφορών και Δικτύων).

Το τμήμα του εθνικού οδικού άξονα της Π.Α.Θ.Ε. Τρεις Γέφυρες – Μεταμόρφωση, η αρμοδιότητα συντήρησης που άνηκε στη Γ.Γ.Δ.Ε. του Υπουργείου Υποδομών, Μεταφορών και Δικτύων μεταφέρθηκε από 1-9-2011 στην Περιφέρεια Αττικής. Σημειώνεται ότι από την Γ.Γ.Δ.Ε. του Υπουργείου Υποδομών, Μεταφορών και Δικτύων μεταφέρθηκαν και οι αντίστοιχες οργανικές μονάδες (προσωπικό και μέσα) ΔΚΕΣΟ, ΔΚΕΟ και Δ9 στην Περιφέρεια Αττικής (Ν.4018/2011 - ΦΕΚ 215/Α'/2011, ΥΑ.44403/2011 – ΦΕΚ 2494/Β'/2011)

Επίσης, κατά την χειμερινή περίοδο 2012-2013 για το τμήμα του Αυτοκινητόδρομου Σχηματαρίου-Χαλκίδας, τον αποχιονισμό και την αντιμετώπιση προβλημάτων από παγετό θα αναλάβει η Ειδική Υπηρεσία Δημοσίων Έργων / Συντήρησης Αυτοκινητοδρόμων (ΕΥΔΕ/ΣΑ) της Γ.Γ.Δ.Ε. του Υπουργείου Υποδομών, Μεταφορών και Δικτύων (ΥΑ Δ1/οικ./742/29-02-2012 – ΑΔΑ:Β44Ρ1-Φ3Ι), όπως επίσης και την παράκαμψη πόλεως Βόλου από Α/Κ Λάρισας έως Ι/Κ Αγίας Παρασκευής (Κραυσίδωνας)(Υ.Α. 1255/2012 – ΦΕΚ 1708Β/2012).

Το τμήμα της υφιστάμενης Εθνικής Οδού Νο 2 από γέφυρα Στρυμόνα ως Α.Κ. Αγ. Ανδρέα Καβάλας (παραλιακή χάραξη), αποτελεί αρμοδιότητα της Δ/σης Τεχνικών Έργων της Περιφερειακής Ενότητας Καβάλας στην οποία υπάγεται ο άξονας αυτός (Α235184/30-10-2009 έγγραφο της ΕΓΝΑΤΙΑ ΟΔΟΣ Α.Ε., 3884/5-9-2007 Απόφαση του Γ.Γ. Περιφέρειας Ανατολικής Μακεδονίας Θράκης – ΦΕΚ 1970/Β'/2007, και Δ3/340/8-ΚΜ/5-11-2008 έγγραφο της Δ/σης Συντήρησης Οδικών Έργων (Δ3) της Γ.Γ.Δ.Ε. - απόφαση Περιφερειάρχη Α.Μ.Θ. οικ.937/20-9-2011 ΦΕΚ 2277Β/12-10-2011).

Τέλος, με την Υ.Α. Δ1/809/04-04-2011 (ΦΕΚ 936/Β'/24.5.2011), η αρμοδιότητα λειτουργίας, συντήρησης και εκμετάλλευσης των ολοκληρωμένων τμημάτων των Αυτοκινητοδρόμων (Καθέτων Αξόνων της Εγνατίας Οδού):

- Αυτοκινητόδρομος Α29: Α/Κ Καστοριάς (Δυτ. Σιάτιστας) – Α/Κ Κορομηλιάς – Α/Κ Ιεροπηγής – Μεθοριακός Σταθμός Κρυσταλλοπηγής, και
- Αυτοκινητόδρομος Α25: Α/Κ Λαγκαδά/Σερρών – Μεθοριακός Σταθμός Προμαχώνα ανατίθεται στην «ΕΓΝΑΤΙΑ ΟΔΟΣ Α.Ε.».

Ειδικότερα για τον άξονα Α/Κ Καστοριάς – Μεθοριακός Σταθμός Κρυσταλλοπηγής, το ολοκληρωμένο τμήμα στο οποίο η συντήρηση, ο αποχιονισμός και η αντιμετώπιση προβλημάτων από παγετό αποτελούν αρμοδιότητα της «ΕΓΝΑΤΙΑ ΟΔΟΣ Α.Ε.» είναι το τμήμα Α/Κ Καστοριάς (Δυτ. Σιάτιστας) – Α/Κ Κορομηλιάς συνολικού μήκους 51 χιλιομέτρων. Στο τμήμα Α/Κ Κορομηλιάς – Μεθοριακός Σταθμός Κρυσταλλοπηγής του ίδιου άξονα, η συντήρηση, ο αποχιονισμός και η αντιμετώπιση προβλημάτων από παγετό αποτελεί αρμοδιότητα της Περιφέρειας Δυτικής Μακεδονίας.

Για τον άξονα Α/Κ Λαγκαδά/Σερρών – Μεθοριακός Σταθμός Προμαχώνα (Αυτοκινητόδρομος Α25), τα ολοκληρωμένα τμήματα του αυτοκινητοδρόμου, στα οποία η συντήρηση, ο αποχιονισμός και η αντιμετώπιση προβλημάτων από παγετό αποτελούν αρμοδιότητα της «ΕΓΝΑΤΙΑ ΟΔΟΣ Α.Ε.», είναι:

- α) το τμήμα Α/Κ Λαγκαδά/Σερρών – Ι/Κ Στρυμονικού (~48χλμ.) και
- β) το τμήμα Α/Κ Πετρισιού - Μεθοριακός Σταθμός Προμαχώνα (~12χλμ.)

Στο τμήμα Ι/Κ Στρυμονικού – Α/Κ Πετρισιού, η συντήρηση, ο αποχιονισμός και η αντιμετώπιση προβλημάτων από παγετό αποτελούν, σύμφωνα με την απόφαση Γ.Π.Κ.Μ.2077/7-7-2011 (ΦΕΚ 1622Β/18-7-2011) του Περιφερειάρχη Κεντρικής Μακεδονίας, αρμοδιότητα της Δ/νσης Τεχνικών Έργων της Περιφερειακής Ενότητας Σερρών.

Σημειώνεται ότι την **αρμοδιότητα της παρακολούθησης των συμβάσεων παραχώρησης** των παραχωρησιούχων εταιριών Ολυμπία Οδός Α.Ε., Μορέας Α.Ε., Νέα Οδός Α.Ε., Αυτοκινητόδρομος Αιγαίου Α.Ε., Αυτοκινητόδρομος Κεντρικής Ελλάδας Α.Ε. και Αττική Οδός Α.Ε., κατά την περίοδο λειτουργίας και συντήρησης, στην οποία συμπεριλαμβάνεται και η χειμερινή συντήρηση, έχουν:

Α) Η Ειδική Υπηρεσία Δημοσίων Έργων Λειτουργίας και Συντήρησης Έργων Παραχώρησης (ΕΥΔΕ/ΛΣΕΠ), της Γενικής Γραμματείας Συγχρηματοδοτούμενων Δημοσίων Έργων του Υπουργείου Υποδομών, Μεταφορών και Δικτύων, (ΠΔ 4/2008 – ΦΕΚ 13/Α΄/2008 και ΠΔ 35/2008 – ΦΕΚ 60/Α΄/2008) για τα έργα:

- Αυτοκινητόδρομος Κόρινθος – Τρίπολη – Καλαμάτα και κλάδος Λεύκτρο – Σπάρτη.
- Αυτοκινητόδρομος Ελευσίνα – Κόρινθος – Πάτρα – Πύργος – Τσακώνα.
- Νέα Οδικά Έργα Αττικής (ΠΔ 340/2002 - ΦΕΚ 283/Α΄/2002) και παλαιά Οδικά Έργα της Ελεύθερης Λεωφόρου Ελευσίνα – Σταυρός – Α/Δ Σπάτων και Δυτικής Περιφερειακής Λεωφόρου Υμητού (ΠΔ 151/2001- ΦΕΚ 126/Α΄/2001), τα οποία θα αναφέρονται Αυτοκινητόδρομος «Νέα Οδικά Έργα Αττικής».
- Αυτοκινητόδρομος «Ιόνια Οδός», Τμήματα από Αντίρριθ Ιωάννινα, ΠΑΘΕ Αθήνα (Α /Κ Μεταμόρφωσης) – Μαλιακός (Σκάρφεια), και συνδετήριος κλάδος του ΠΑΘΕ Σχηματάρι – Χαλκίδα.
- Γέφυρα Ρίου – Αντιρρίου.

Β) Η εταιρία «ΕΓΝΑΤΙΑ ΟΔΟΣ, Α.Ε.» (ΚΥΑ ΔΟ/Ο/28/2/Φ.1332/ 10-04-2008 – ΦΕΚ 668/Β΄/2008) για τα έργα

- Αυτοκινητόδρομος Κεντρικής Ελλάδας (Ε΄65) και
- Τμήμα Ράχες Μαλιακού – Κλειδί Ημαθίας, του Α/Δ Πάτρα – Αθήνα – Θεσσαλονίκη – Εύζωνοι (Π.Α.Θ.Ε.).

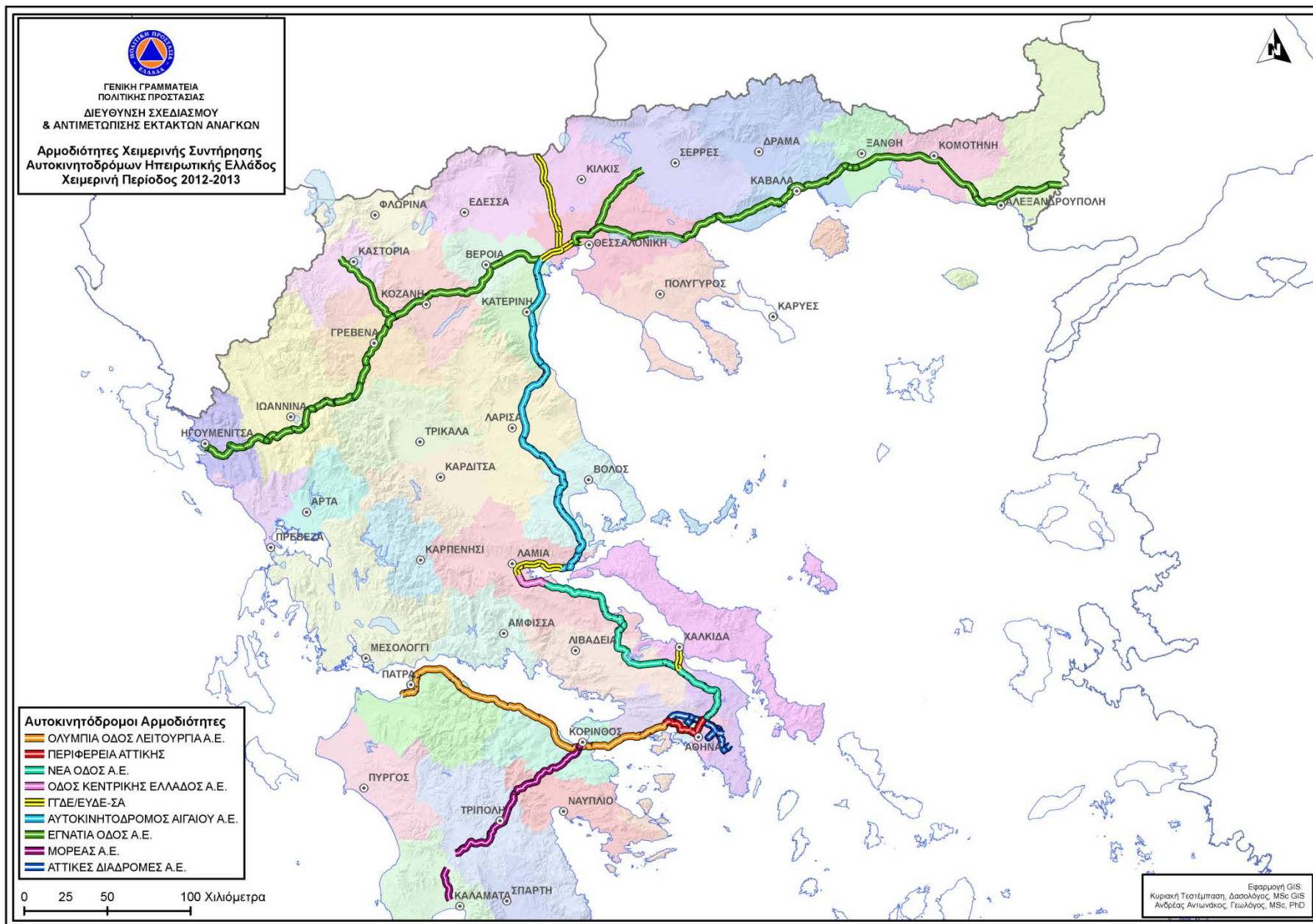
ΠΙΝΑΚΑΣ 1 Φορείς χειμερινής συντήρησης αυτοκινητοδρόμων

Αυτοκινητόδρομος Πάτρα-Αθήνα-Θεσσαλονίκη-Εύζωνοι (Π.ΑΘ.Ε.)						
Αριθμός αυτοκινητοδρόμου ¹	Αριθμό κύριας διεθνούς οδικής αρτηρίας (E-road) ²	Χιλιμετρικές αποστάσεις (Από Αθήνα)	Τμήμα αυτοκινητοδρόμου	Φορέας Χειμερινής Συντήρησης	Φορέας παρακολούθησης και επίβλεψης Παραχωρησιούχων	Θεσμικό πλαίσιο αρμοδιότητας συντήρησης και αρμοδιότητας παρακολούθησης-επίβλεψης
A8	E94, E65	224+150 - 23+000	Τέλος ευρείας παράκαμψης Πάτρας-Κόρινθος-Ελευσίνα	Ολυμπία Οδός Α.Ε.	ΥΠ.Υ.ΜΕ.ΔΙ/ΓΓΔΕ/ΕΥΔΕ-ΛΣΕΠ	(Ν. 3621/2007 - ΦΕΚ 279/Α'/2007) - (ΠΔ 4/2008 - ΦΕΚ 13/Α'/2008 και ΠΔ 35/2008 - ΦΕΚ 60/Α'/2008)
A6	E94, E65	23+000 - 0+000	Ελευσίνα-Κόμβος Λ.Αθηνών-Λ. Κηφισού	Περιφέρεια Αττικής		(ΥΑ Δ17α/06/19/ΦΝ443/6-2-2009 - ΦΕΚ 299/Β'/2009), (Ν.4018/2011 - ΦΕΚ 215/Α'/2011), (ΥΑ.44403/2011 - ΦΕΚ 2494/Β'/2011)
A1	E75	0+000 - 10+700	Κόμβος Λ.Αθηνών-Λ. Κηφισού - Κόμβος Μεταμόρφωσης	Περιφέρεια Αττικής		(ΥΑ Δ17α/06/19/ΦΝ443/6-2-2009 - ΦΕΚ 299/Β'/2009), (Ν.4018/2011 - ΦΕΚ 215/Α'/2011), (ΥΑ.44403/2011 - ΦΕΚ 2494/Β'/2011)
A1	E75	10+700 - 182+000	Κόμβος Μεταμόρφωσης - Σκάρφεια	Νέα Οδός Α.Ε	ΥΠ.Υ.ΜΕ.ΔΙ/ΓΓΔΕ/ΕΥΔΕ-ΛΣΕΠ	(Ν. 3555/2007 - ΦΕΚ 81/Α'/2007) - (ΠΔ 4/2008 - ΦΕΚ 13/Α'/2008 και ΠΔ 35/2008 - ΦΕΚ 60/Α'/2008)
A1	E75	182+000 - 205+059	Σκάρφεια - Ανθήλη	Αυτοκινητόδρομος Κεντρικής Ελλάδας Α.Ε	Εγνατία Α.Ε	(Ν. 3597/2007, ΦΕΚ 168/Α'/2007) - (ΚΥΑ ΔΟ/Ο/28/2/Φ.1332/ 10-04-2008 - ΦΕΚ 668/Β'/2008)
A1	E75	205+059 - 240+300	Ανήλη - Ράχες Μαλιακού	ΥΠ.Υ.ΜΕ.ΔΙ/ΓΓΔΕ/ΕΥΔΕ-ΣΑ		(ΥΑ Δ17α/06/52/ΦΝ 443/20-03-2007 - ΦΕΚ 398/Β'/2007), (6035/20-10-2009 έγγραφο της ΕΥΔΕ/ΣΑ)
A1	E75	240+300 - 473+500	Ράχες Μαλιακού - Κλειδί Ημαθίας	Αυτοκινητόδρομος Αιγαίου Α.Ε.	Εγνατία Α.Ε	(Ν. 3605/2007 - ΦΕΚ 190/Α'/2007) - (ΚΥΑ ΔΟ/Ο/28/2/Φ.1332/ 10-04-2008 - ΦΕΚ 668/Β'/2008)
A1	E75	473+500 - 503+000	Κλειδί Ημαθίας - Θεσσαλονίκη	ΥΠ.Υ.ΜΕ.ΔΙ/ΓΓΔΕ/ΕΥΔΕ-ΣΑ		(ΥΑ Δ17α/06/52/ΦΝ 443/20-03-2007 - ΦΕΚ 398/Β'/2007), (6035/20-10-2009 έγγραφο της ΕΥΔΕ/ΣΑ)
A1	E75	486+500 - 548+000	Έξοδος προς Ευζώνους - Εύζωνοι (σύνορα με Π.Γ.Δ.Μ.)	ΥΠ.Υ.ΜΕ.ΔΙ/ΓΓΔΕ/ΕΥΔΕ-ΣΑ		(ΥΑ Δ17α/06/52/ΦΝ 443/20-03-2007 - ΦΕΚ 398/Β'/2007), (6035/20-10-2009 έγγραφο της ΕΥΔΕ/ΣΑ)
Αυτοκινητόδρομος Κορίνθου-Τριπόλεως-Καλαμάτας						
Αριθμός αυτοκινητοδρόμου ¹	Αριθμό κύριας διεθνούς οδικής αρτηρίας (E-road) ²	Χιλιμετρικές αποστάσεις (Από Αθήνα)	Τμήμα αυτοκινητοδρόμου	Φορέας Χειμερινής Συντήρησης	Φορέας παρακολούθησης και επίβλεψης Παραχωρησιούχων	Θεσμικό πλαίσιο αρμοδιότητας συντήρησης και αρμοδιότητας παρακολούθησης-επίβλεψης
A7	E65	86+000 - 198+600	Κόρινθος-Τρίπολη-Παραδείσια	Μορέας Α.Ε.	ΥΠ.Υ.ΜΕ.ΔΙ/ΓΓΔΕ/ΕΥΔΕ-ΛΣΕΠ	(Ν. 3559/2007 - ΦΕΚ 102/Α'/2007) - (ΠΔ 4/2008 - ΦΕΚ 13/Α'/2008 και ΠΔ 35/2008 - ΦΕΚ 60/Α'/2008)
A7	E65	210+600 - 232+000	Τσακώνα - Θουρία	Μορέας Α.Ε.	ΥΠ.Υ.ΜΕ.ΔΙ/ΓΓΔΕ/ΕΥΔΕ-ΛΣΕΠ	(Ν. 3559/2007 - ΦΕΚ 102/Α'/2007) - (ΠΔ 4/2008 - ΦΕΚ 13/Α'/2008 και ΠΔ 35/2008 - ΦΕΚ 60/Α'/2008)
ΕΓΝΑΤΙΑ						
Αριθμός αυτοκινητοδρόμου ¹	Αριθμό κύριας διεθνούς οδικής αρτηρίας (E-road) ²	Χιλιμετρικές αποστάσεις (Από Ηγουμενίτσα)	Τμήμα αυτοκινητοδρόμου	Φορέας Χειμερινής Συντήρησης	Φορέας παρακολούθησης και επίβλεψης Παραχωρησιούχων	Θεσμικό πλαίσιο αρμοδιότητας συντήρησης και αρμοδιότητας παρακολούθησης-επίβλεψης
A2	E90	0+000 - 127+000	Ηγουμενίτσα - Παναγιά (Α/Κ 07Β) (περιοχή Μετσόβου)	Εγνατία Οδός Α.Ε - Περιφερειακή Υπηρεσία Ιωαννίνων		ΚΥΑ Δ14α/02/69/ΦΝ380/10-11-1994, Ν.3212/2003
A2	E90	127+000 - 299+000	Παναγιά (Α/Κ 07Β) - Κλειδί (Α/Κ 17) (σύνδεση με ΠΑΘΕ)	Εγνατία Οδός Α.Ε - Περιφερειακή Υπηρεσία Γρεβενών		ΚΥΑ Δ14α/02/69/ΦΝ380/10-11-1994, Ν.3212/2003
A2	E90	323+000 - 468+000	Καλοχώρι Θεσ/νίκης (Α/Κ 21) - Αγ. Ανδρέας Καβάλας (Α/Κ 29)	Εγνατία Οδός Α.Ε - Περιφερειακή Υπηρεσία Θεσσαλονίκης		ΚΥΑ Δ14α/02/69/ΦΝ380/10-11-1994, Ν.3212/2003
A2	E90	468+000 - 670+000	Αγ. Ανδρέας Καβάλας (Α/Κ 29) - Κήποι Έβρου	Εγνατία Οδός Α.Ε - Περιφερειακή Υπηρεσία Κομοτηνής		ΚΥΑ Δ14α/02/69/ΦΝ380/10-11-1994, Ν.3212/2003
ΑΤΤΙΚΗ ΟΔΟΣ						
Αριθμός αυτοκινητοδρόμου ¹	Αριθμό κύριας διεθνούς οδικής αρτηρίας (E-road) ²		Τμήμα αυτοκινητοδρόμου	Φορέας Χειμερινής Συντήρησης	Φορέας παρακολούθησης και επίβλεψης Παραχωρησιούχων	Θεσμικό πλαίσιο αρμοδιότητας συντήρησης και αρμοδιότητας παρακολούθησης-επίβλεψης
A6	E94		Αττική Οδός	Αττικές Διαδρομές Α.Ε.	ΥΠ.Υ.ΜΕ.ΔΙ/ΓΓΔΕ/ΕΥΔΕ-ΛΣΕΠ	(Ν2445/96, ΦΕΚ 274/Α'/1996 - ΠΔ 3/98, ΦΕΚ 14/Α'/1998 - ΠΔ 75/99, ΦΕΚ 88/Α'/1999) - (ΠΔ 4/2008 - ΦΕΚ 13/Α'/2008 και ΠΔ 35/2008 - ΦΕΚ 60/Α'/2008)

¹ΔΜΕΟ/ο/7157/ε/1042 (ΦΕΚ 2631Β/2008)

² Ν. 1785/1988 (ΦΕΚ 124Α/1988)

Χάρτης 1. Χάρτης φορέων χειμερινής συντήρησης αυτοκινητοδρόμων



2.2 Αρμοδιότητες χειμερινής συντήρησης στο πρωτεύον και δευτερεύον οδικό δίκτυο (εθνικό και επαρχιακό οδικό δίκτυο)

Μετά την εφαρμογή του Προγράμματος «Καλλικράτης» (Ν.3852/2010, ΦΕΚ 87/Α'/2010) οι αρμοδιότητες για τη συντήρηση των οδών που ανήκαν στις καταργηθείσες Νομαρχιακές Αυτοδιοικήσεις και στις πρώην κρατικές Περιφέρειες, περιήλθαν πλέον στις νέες Περιφέρειες που συστήθηκαν με τον Ν. 3852/10 και ασκούνται από τις αρμόδιες υπηρεσίες τους (αρθ. 186 παρ.ΙΙ.ΣΤ.1 του Ν.3852/2010).

Ειδικότερα για κάθε μια από τις αιρετές Περιφέρειες ισχύουν τα κάτωθι:

1. Στην **Περιφέρεια Αττικής**, σύμφωνα με το Π.Δ 145/2010 – ΦΕΚ 238/27-12/2010 και την ΥΑ.44403/2011 – ΦΕΚ 2494/Β'/2011 η αρμοδιότητα συντήρησης των οδών που η συντήρησή τους ανήκε στην πρώην κρατική Περιφέρεια μετά την εφαρμογή του προγράμματος «Καλλικράτης» ανήκει στην Δ/ση Ελέγχου Συντήρησης Έργων – ΔΕΣΕ της αιρετής Περιφέρειας (Η ΔΕΣΕ έχει αρμοδιότητες Διευθύνουσας υπηρεσίας, με Προϊσταμένη αρχή την Δ/ση Τεχνικών Έργων της Περιφέρειας). Επίσης, η αρμοδιότητα συντήρησης των οδών που η συντήρησή τους ανήκε στην Δ/ση Κατασκευής Έργων Συντήρησης Οδοποιίας – ΔΚΕΣΟ της ΓΓΔΕ από 1-9-2011 αποτελεί πλέον αρμοδιότητα της Δ/σης Κατασκευής Έργων Συντήρησης Οδοποιίας – ΔΚΕΣΟ της αιρετής Περιφέρειας Αττικής (Η ΚΔΕΣΟ έχει αρμοδιότητες Διευθύνουσας υπηρεσίας, με Προϊσταμένη αρχή την Δ/ση Οδικών Έργων – Δ9 της Περιφέρειας). Η αρμοδιότητα συντήρησης των οδών που η συντήρησή τους ανήκε στις πρώην Νομαρχιακές Αυτοδιοικήσεις (134655/141548/8-10-2012 έγγραφο της Δ/σης Πολ. Προστ. Περιφέρειας Αττικής):
 - α) για τις Περιφερειακές Ενότητες Κεντρικού Τομέα, Ανατολικής Αττικής, Δυτικής Αττικής και Πειραιά και Νήσων που διαθέτουν στελεχωμένες Δ/σεις Τεχνικών Έργων, ανήκει στις Δ/σεις Τεχνικών Έργων των Περιφερειακών Ενοτήτων (με αρμοδιότητες Διευθύνουσας υπηρεσίας και Προϊσταμένες αρχές τους Προϊσταμένους των αντίστοιχων Δ/σεων) και
 - β) για τις υπόλοιπες Περιφερειακές Ενότητες που δεν διαθέτουν στελεχωμένες Δ/σεις Τεχνικών Έργων ανήκει στην Δ/ση Ελέγχου Συντήρησης Έργων (ΔΕΣΕ) της αιρετής Περιφέρειας.
2. Στην **Περιφέρεια Στερεάς Ελλάδας** με την απόφαση 62240/698/25-8-2011 (ΦΕΚ 2190Β/30-9-2011), του οικείου Περιφερειάρχη, η συντήρηση των οδών, που η συντήρησή τους ανήκε στην αρμοδιότητα τόσο της πρώην κρατικής Περιφέρειας όσο και των αντίστοιχων πρώην Νομαρχιακών Αυτοδιοικήσεων, δίνεται στις Δ/σεις Τεχνικών Έργων των αντίστοιχων Περιφερειακών Ενοτήτων της Περιφέρειας για το οδικό τμήμα που βρίσκεται στα διοικητικά όρια εκάστης. Σε περίπτωση οδού που διέρχεται από περισσότερες Περιφερειακές Ενότητες, η ευθύνη κατανέμεται για κάθε Διεύθυνση Τεχνικών Έργων Περιφερειακής Ενότητας που η οδός διέρχεται μέσα στα όρια της διοικητικής της ευθύνης. Διευθύνουσες Υπηρεσίες για τα έργα και τις δράσεις χειμερινής συντήρησης είναι τα Τμήματα Συγκοινωνιακών Έργων των Περιφερειακών Ενοτήτων ενώ Προϊστάμενες Αρχές είναι οι αντίστοιχες Δ/σεις Τεχνικών Έργων (376/29-10-2012, έγγραφο της Δ/σης Πολ. Προστ. Περιφέρειας Στερεάς Ελλάδας).
3. Στην **Περιφέρεια Θεσσαλίας** με την απόφαση 1536/16-9-2011 (ΦΕΚ 2173Β/28-9-2011), του οικείου Περιφερειάρχη, η συντήρηση των οδών, που η συντήρησή τους ανήκε στην αρμοδιότητα τόσο της πρώην κρατικής Περιφέρειας όσο και των αντίστοιχων πρώην Νομαρχιακών Αυτοδιοικήσεων, δίνεται στις Δ/σεις Τεχνικών Έργων των αντίστοιχων Περιφερειακών Ενοτήτων της Περιφέρειας για το οδικό τμήμα που βρίσκεται στα διοικητικά όρια εκάστης. Σε περίπτωση οδού που διέρχεται από περισσότερες Περιφερειακές Ενότητες, η ευθύνη κατανέμεται για κάθε Διεύθυνση Τεχνικών Έργων Περιφερειακής Ενότητας που η οδός διέρχεται μέσα στα όρια της διοικητικής της ευθύνης. Διευθύνουσες Υπηρεσίες για τα έργα και τις δράσεις χειμερινής συντήρησης είναι τα Τμήματα Συγκοινωνιακών Έργων των Περιφερειακών Ενοτήτων ενώ Προϊστάμενες Αρχές είναι οι αντίστοιχες Δ/σεις Τεχνικών Έργων των Περιφερειακών Ενοτήτων, εκτός των περιπτώσεων που προβλέπονται από το άρθρο 176 του Ν. 3852/210 όπως αντικαταστάθηκε και ισχύει με το άρθρο 5 του Ν. 4071/2012 σε συνδυασμό με τα αναφερόμενα στο άρθρο 3 του Π.Δ. 186/1996, στις οποίες Προϊσταμένη Αρχή είναι η Οικονομική Επιτροπή της Περιφέρειας (1101/22-10-2012, έγγραφο της Δ/σης Πολ. Προστ. Περιφέρειας Θεσσαλίας).
4. Στην **Περιφέρεια Κεντρικής Μακεδονίας** με την απόφαση Γ.Π.Κ.Μ.2077/7-7-2011 (ΦΕΚ 1622Β/18-7-2011) του οικείου Περιφερειάρχη, η συντήρηση των οδών, που η συντήρησή τους ανήκε στην αρμοδιότητα τόσο της πρώην κρατικής Περιφέρειας όσο και των αντίστοιχων πρώην Νομαρχιακών Αυτοδιοικήσεων, δίνεται στις Δ/σεις Τεχνικών Έργων των αντίστοιχων Περιφερειακών Ενοτήτων της Περιφέρειας για το οδικό τμήμα που βρίσκεται στα διοικητικά όρια εκάστης. Σε περίπτωση οδού που διέρχεται από περισσότερες Περιφερειακές Ενότητες, η ευθύνη κατανέμεται για κάθε Διεύθυνση Τεχνικών Έργων Περιφερειακής Ενότητας που η οδός διέρχεται μέσα στα όρια της διοικητικής της ευθύνης.
5. Στην **Περιφέρεια Ανατολικής Μακεδονίας Θράκης** με την απόφαση οικ.937/20-9-2011 (ΦΕΚ 2277Β/12-10-2011), του οικείου Περιφερειάρχη, η συντήρηση των οδών, που η συντήρησή τους ανήκε στην αρμοδιότητα τόσο της πρώην

κρατικής Περιφέρειας όσο και των αντίστοιχων πρώην Νομαρχιακών Αυτοδιοικήσεων, δίνεται στις Δ/σεις Τεχνικών Έργων των αντίστοιχων Περιφερειακών Ενοτήτων της Περιφέρειας για το οδικό τμήμα που βρίσκεται στα διοικητικά όρια εκάστης. Σε περίπτωση οδού που διέρχεται από περισσότερες Περιφερειακές Ενότητες, η ευθύνη κατανέμεται για κάθε Διεύθυνση Τεχνικών Έργων Περιφερειακής Ενότητας που η οδός διέρχεται μέσα στα όρια της διοικητικής της ευθύνης.

6. Στην **Περιφέρεια Δυτικής Μακεδονίας** η αρμοδιότητα συντήρησης των οδών, που η συντήρησή τους ανήκει στην πρώην κρατική Περιφέρεια (Εθνικό οδικό δίκτυο) ανήκει στη Δ/ση Τεχνικών Έργων της Περιφέρειας (Διευθύνουσα υπηρεσία και Προϊσταμένη Αρχή) για έργα και δράσεις χειμερινής συντήρησης του οδικού δικτύου αρμοδιότητος της, ενώ η αρμοδιότητα συντήρησης των οδών, που η συντήρησή τους ανήκει στις πρώην Νομαρχιακές Αυτοδιοικήσεις (Επαρχιακό οδικό δίκτυο) ανήκει στις Δ/σεις Τεχνικών Έργων των αντίστοιχων Περιφερειακών Ενοτήτων της Περιφέρειας (Διευθύνουσες υπηρεσίες και Προϊσταμένες Αρχές) (290/9-10-2012, έγγραφο της Δ/σης Πολ. Προστ. Περιφέρειας Δυτικής Μακεδονίας).
7. Στην **Περιφέρεια Ηπείρου**, σύμφωνα με τα υπ' αριθμ. 30019/2415/12-5-2011 έγγραφο της Δ/σης Διοίκησης και τα 81554/2851/11-11-2011 και 86070/3635/26-9-2102 έγγραφα της Δ/σης Πολιτικής Προστασίας της Περιφέρειας Ηπείρου, αρμοδιότητα Διευθύνουσας Υπηρεσίας για την χειμερινή συντήρηση των οδών, που η συντήρησή τους ανήκει στην αρμοδιότητα τόσο της πρώην κρατικής Περιφέρειας όσο και των αντίστοιχων πρώην Νομαρχιακών Αυτοδιοικήσεων, έχει η Δ/ση Πολιτικής Προστασίας της Περιφέρειας ενώ αρμοδιότητα Προϊσταμένης Αρχής ασκεί η Δ/ση Τεχνικών Έργων της Περιφέρειας.
8. Στην **Περιφέρεια Δυτικής Ελλάδας**, η αρμοδιότητα συντήρησης των οδών, που η συντήρησή τους ανήκει στην πρώην κρατική Περιφέρεια (Εθνικό οδικό δίκτυο) ανήκει στη Δ/ση Τεχνικών Έργων της Περιφέρειας, ενώ η αρμοδιότητα συντήρησης των οδών, που η συντήρησή τους ανήκει στις πρώην Νομαρχιακές Αυτοδιοικήσεις (Επαρχιακό οδικό δίκτυο) ανήκει στις Δ/σεις Τεχνικών Έργων των αντίστοιχων Περιφερειακών Ενοτήτων της Περιφέρειας. Διευθύνουσες Υπηρεσίες για τα έργα και τις δράσεις χειμερινής συντήρησης είναι τα Τμήματα Συγκοινωνιακών Έργων της Περιφέρειας και των Περιφερειακών Ενοτήτων αντίστοιχα ενώ Προϊσταμένη Αρχή είναι η Οικονομική Επιτροπή της Περιφέρειας (244912/1086/11-10-2012, έγγραφο της Δ/σης Πολ. Προστ. Περιφέρειας Δυτικής Ελλάδας).
9. Στην **Περιφέρεια Πελοποννήσου** σύμφωνα με την απόφαση 45088/14905/12-10-2011 του οικείου Περιφερειάρχη η συντήρηση των οδών, που η συντήρησή τους ανήκει στην αρμοδιότητα τόσο της πρώην κρατικής Περιφέρειας όσο και των αντίστοιχων πρώην Νομαρχιακών Αυτοδιοικήσεων, δίνεται στις Δ/σεις Τεχνικών Έργων των αντίστοιχων Περιφερειακών Ενοτήτων της Περιφέρειας για το οδικό τμήμα που βρίσκεται στα διοικητικά όρια εκάστης. Σε περίπτωση οδού που διέρχεται από περισσότερες Περιφερειακές Ενότητες, η ευθύνη κατανέμεται για κάθε Διεύθυνση Τεχνικών Έργων Περιφερειακής Ενότητας που η οδός διέρχεται μέσα στα όρια της διοικητικής της ευθύνης. Διευθύνουσες Υπηρεσίες για τα έργα και τις δράσεις χειμερινής συντήρησης είναι τα Τμήματα Συγκοινωνιακών Έργων των Περιφερειακών Ενοτήτων ενώ Προϊσταμένη Αρχή είναι η Δ/ση Τεχνικών Έργων της Περιφέρειας.
10. Στην **Περιφέρεια Ιονίων Νήσων** όπου πριν την εφαρμογή του Προγράμματος «Καλλικράτης» (Ν.3852/2010, ΦΕΚ 87/Α'/2010) η αρμοδιότητα κατασκευής, συντήρησης και ανακαίνισης των οδών, τόσο του Εθνικού όσο και του Επαρχιακού οδικού δικτύου είχε δοθεί στις Δ/σεις Τεχνικών Υπηρεσιών των πρώην Νομαρχιακών Αυτοδιοικήσεων, με την εφαρμογή του Προγράμματος «Καλλικράτης» μεταβιβάζεται στις Δ/σεις Τεχνικών Έργων των αντίστοιχων Περιφερειακών Ενοτήτων της Αιρετής Περιφέρειας. Επισημαίνεται ότι από 1/1/2013 και σύμφωνα με τα άρθρα 204-206 του Ν. 3852/2010 για την Περιφέρεια Ιονίων Νήσων η αρμοδιότητα συντήρησης του οδικού δικτύου των πρώην κρατικών Περιφερειών και των πρώην Νομαρχιακών Αυτοδιοικήσεων ανήκει στους οικείους Δήμους.
11. Στην **Περιφέρεια Κρήτης** η αρμοδιότητα συντήρησης των οδών, που η συντήρησή τους ανήκει στην πρώην κρατική Περιφέρεια (Εθνικό οδικό δίκτυο) ανήκει στη Δ/ση Τεχνικών Έργων της Περιφέρειας, ενώ η αρμοδιότητα συντήρησης των οδών, που η συντήρησή τους ανήκει στις πρώην Νομαρχιακές Αυτοδιοικήσεις (Επαρχιακό οδικό δίκτυο) ανήκει στις Δ/σεις Τεχνικών Έργων των αντίστοιχων Περιφερειακών Ενοτήτων της Περιφέρειας.
12. Στην **Περιφέρεια Βορείου Αιγαίου**, όπου πριν την εφαρμογή του Προγράμματος «Καλλικράτης» (Ν.3852/2010, ΦΕΚ 87/Α'/2010) η αρμοδιότητα κατασκευής, συντήρησης και ανακαίνισης των οδών, τόσο του Εθνικού όσο και του Επαρχιακού οδικού δικτύου είχε δοθεί στις Δ/σεις Τεχνικών Υπηρεσιών των πρώην Νομαρχιακών Αυτοδιοικήσεων, με την εφαρμογή του Προγράμματος «Καλλικράτης» μεταβιβάζεται στις Δ/σεις Τεχνικών Έργων των αντίστοιχων Περιφερειακών Ενοτήτων της Αιρετής Περιφέρειας. Διευθύνουσες Υπηρεσίες για τα έργα και τις δράσεις χειμερινής συντήρησης είναι τα Τμήματα Συγκοινωνιακών Έργων των Περιφερειακών Ενοτήτων ενώ Προϊσταμένες Αρχές είναι οι αντίστοιχες Δ/σεις Τεχνικών Έργων των

Περιφερειακών Ενοτήτων, εκτός των περιπτώσεων που προβλέπονται από το άρθρο 176 του Ν. 3852/210 όπως αντικαταστάθηκε και ισχύει με το άρθρο 5 του Ν. 4071/2012 σε συνδυασμό με τα αναφερόμενα στο άρθρο 3 του Π.Δ. 186/1996, στις οποίες ρόλο Προϊσταμένης Αρχής έχει η Οικονομική Επιτροπή της Περιφέρειας (37206/161/28-10-2012, έγγραφο της Δ/σης Πολ. Προστ. Περιφέρειας Βορείου Αιγαίου).

Επισημαίνεται ότι από 1/1/2013 και σύμφωνα με τα άρθρα 204-206 του Ν. 3852/2010 για την Περιφέρεια Βορείου Αιγαίου η αρμοδιότητα συντήρησης του οδικού δικτύου των πρώην κρατικών Περιφερειών και των πρώην Νομαρχιακών Αυτοδιοικήσεων ανήκει στους οικείους Δήμους.

13. Στην **Περιφέρεια Νοτίου Αιγαίου** όπου πριν την εφαρμογή του Προγράμματος «Καλλικράτης» (Ν.3852/2010, ΦΕΚ 87/Α'/2010) η αρμοδιότητα κατασκευής, συντήρησης και ανακαίνισης των οδών, τόσο του Εθνικού όσο και του Επαρχιακού οδικού δικτύου είχε δοθεί στις Δ/σεις Τεχνικών Υπηρεσιών των πρώην Νομαρχιακών Αυτοδιοικήσεων, μετά την εφαρμογή του Προγράμματος «Καλλικράτης» και σύμφωνα με την απόφαση αριθ. οικ.24078/2444 (ΦΕΚ 1260/16-6-2011) του Περιφερειάρχη Νοτίου Αιγαίου, η αρμοδιότητα μεταβιβάζεται στις Δ/σεις Τεχνικών Έργων Κυκλάδων και Δωδεκανήσου, αντίστοιχα.

Επισημαίνεται ότι από 1/1/2013 και σύμφωνα με τα άρθρα 204-206 του Ν. 3852/2010 για την Περιφέρεια Νοτίου Αιγαίου η αρμοδιότητα συντήρησης του οδικού δικτύου των πρώην κρατικών Περιφερειών και των πρώην Νομαρχιακών Αυτοδιοικήσεων ανήκει στους οικείους Δήμους.

Εξαιρέση αποτελούν σύμφωνα με το άρθρο 205 του Ν. 3852/2010 οι Δήμοι της Περιφέρειας Νοτίου Αιγαίου με πληθυσμό μικρότερο από 4.000 κατοίκους. Έτσι για την περιφερειακή Ενότητα Κυκλάδων εξαιρούνται οι Δήμοι Κέα, Κύθνος, Σέριφος, Σίφνος, Μήλος, Κίμωλος, Ίος, Σίκινο, Αντίπαρος, Φολέγανδρος, Ανάφη, Αμοργός στους οποίους η συντήρηση του οδικού δικτύου των πρώην κρατικών Περιφερειών και των Νομαρχιακών Αυτοδιοικήσεων αποτελεί αρμοδιότητα της Δ/σης Τεχνικών Έργων της Περιφερειακής Ενότητας Κυκλάδων. Αντίστοιχα για την Περιφερειακή Ενότητα Δωδεκανήσου εξαιρούνται όλοι οι Δήμοι πλην των Δήμων Ρόδου, Κω, Καλύμνου, Λέρου και Καρπάθου.

Διευκρινίζεται ότι σύμφωνα με την νομοθεσία περί δημοσίων και άλλων έργων όπως κυρώθηκε και ισχύει με τον Ν. 3669/2008 (ΦΕΚ 116Α/2008), **Προϊσταμένη αρχή ή Εποπτεύουσα Αρχή** είναι, η αρχή ή υπηρεσία ή όργανο του φορέα κατασκευής του έργου που εποπτεύει την κατασκευή του και ιδίως αποφασίζει για κάθε μεταβολή των όρων της σύμβασης ή άλλων στοιχείων αυτής, ενώ **Διευθύνουσα υπηρεσία ή Επιβλέπουσα Υπηρεσία** είναι η τεχνική υπηρεσία του φορέα κατασκευής του έργου που είναι αρμόδια για την παρακολούθηση, έλεγχο και διοίκηση της κατασκευής του έργου.

2.3 Αρμοδιότητες χειμερινής συντήρησης στο οδικό δίκτυο των Δήμων

Οι φορείς που είναι αρμόδιοι για την συντήρηση στο πρωτεύον και δευτερεύον οδικό δίκτυο της χώρας (εθνικό και επαρχιακό οδικό δίκτυο) έχουν ήδη καθοριστεί με αποφάσεις του Υπουργού ΠΕΧΩΔΕ και των Γενικών Γραμματέων των πρώην κρατικών Περιφερειών, που εκδόθηκαν σε εφαρμογή του Ν.3481/2006 (ΦΕΚ 162Α/2-8-2006).

Μετά την εφαρμογή του Προγράμματος «Καλλικράτης» (Ν.3852/2010, ΦΕΚ 87/Α'/2010) είναι σαφές ότι το οδικό δίκτυο αρμοδιότητας των πρώην κρατικών Περιφερειών και των Νομαρχιακών Αυτοδιοικήσεων ανήκει πλέον στις **νέες Περιφέρειες**, οι οποίες είναι υπεύθυνες για τη συντήρησή του.

Η συντήρηση του υπόλοιπου οδικού δικτύου της χώρας, το οποίο δεν περιλαμβάνεται στις προαναφερόμενες αποφάσεις (ΥΠΕΧΩΔΕ, πρώην κρατικών Περιφερειών), **αποτελεί αρμοδιότητα των κατά τόπους Δήμων εντός των διοικητικών ορίων εκάστου**. Σε περίπτωση οδού που διέρχεται από περισσότερους Δήμους, η ευθύνη κατανέμεται τμηματικά σε κάθε Δήμο που η οδός διέρχεται μέσα στα όρια της διοικητικής του ευθύνης.

Τέλος, όσον αφορά τη συντήρηση του οδικού δικτύου των πρώην Δήμων και Κοινοτήτων που συνενώνονται, νοείται ότι η αρμοδιότητα αυτή ασκείται πλέον από τους Δήμους που συνιστώνται με το άρθρο 1 του Ν.3852/2010 (αρθ. 283, παρ.1 του Ν.3852/2010).

Επισημαίνεται ότι από 1/1/2013 και σύμφωνα με τα άρθρα 204-206 του Ν. 3852/2010 για τις νησιωτικές Περιφέρειες Βορείου και Νοτίου Αιγαίου και Ιονίων Νήσων η αρμοδιότητα συντήρησης του οδικού δικτύου των πρώην κρατικών Περιφερειών και των Νομαρχιακών Αυτοδιοικήσεων ανήκει στους οικείους Δήμους. Εξαιρέση¹ αποτελούν σύμφωνα με το άρθρο 205 του Ν. 3852/2010 οι Δήμοι της Περιφέρειας Νοτίου Αιγαίου με πληθυσμό μικρότερο από 4.000 κατοίκους στους οποίους η συντήρηση του οδικού δικτύου των πρώην κρατικών Περιφερειών και των Νομαρχιακών Αυτοδιοικήσεων αποτελεί αρμοδιότητα της Δ/σης Τεχνικών Έργων της Περιφερειακής Ενότητας Κυκλάδων.

¹ Για την Περιφερειακή Ενότητα Κυκλάδων εξαιρούνται οι Δήμοι Κέα, Κύθνος, Σέριφος, Σίφνος, Μήλος, Κίμωλος, Ίος, Σίκινο, Αντίπαρος, Φολέγανδρος, Ανάφη, Αμοργός της ενώ για την Περιφερειακή Ενότητα Δωδεκανήσου εξαιρούνται όλοι οι Δήμοι πλην των Δήμων Ρόδου, Κω, Καλύμνου, Λέρου και Καρπάθου.

3. ΕΙΔΙΚΟΤΕΡΕΣ ΔΡΑΣΕΙΣ ΑΝΤΙΜΕΤΩΠΙΣΗΣ ΠΡΟΒΛΗΜΑΤΩΝ ΛΟΓΩ ΧΙΟΝΟΠΤΩΣΕΩΝ ΚΑΙ ΠΑΓΕΤΟΥ ΣΤΟ ΟΔΙΚΟ ΔΙΚΤΥΟ ΤΗΣ ΧΩΡΑΣ

3.1 Ετοιμότητα φορέων αντιμετώπισης

Αρμόδιος φορέας πρόγνωσης καιρικών φαινομένων, όπως χιονοπτώσεις, παγετός, χαμηλές θερμοκρασίες κτλ., είναι η Εθνική Μετεωρολογική Υπηρεσία (Ε.Μ.Υ.) (ΠΔ 161/1997, ΦΕΚ 142/Α'/1997). Οι αρμόδιες οργανικές μονάδες των φορέων υλοποίησης έργων και δράσεων χειμερινής συντήρησης στο οδικό δίκτυο οφείλουν να ενημερώνονται σε καθημερινή βάση κατά την διάρκεια της χειμερινής περιόδου για την εξέλιξη των καιρικών φαινομένων σύμφωνα με τις επίσημες προγνώσεις της Εθνικής Μετεωρολογικής Υπηρεσίας, όπως αυτές δημοσιεύονται στην ιστοσελίδα της Εθνικής Μετεωρολογικής Υπηρεσίας (<http://www.hnms.gr>).

Επίσης, η ΕΜΥ εκτός των καθημερινών δελτίων πρόγνωσης καιρού εκδίδει και Έκτακτα Δελτία Επιδείνωσης Καιρού (ΕΔΕΚ) και Έκτακτα Δελτία Πρόγνωσης Επικίνδυνων Καιρικών Φαινομένων (ΕΔΠΕΚΦ), τα οποία προσδιορίζουν χωρικά και χρονικά την εξέλιξη των καιρικών φαινομένων (υπ' αριθμ' Φ 595/ΑΔ. 741/Σ. 143/1-2-2010 έγγραφο της ΕΜΥ).

Τα Έκτακτα Δελτία Επιδείνωσης Καιρού (ΕΔΕΚ) και τα Έκτακτα Δελτία Πρόγνωσης Επικίνδυνων Καιρικών Φαινομένων (ΕΔΠΕΚΦ), που εκδίδονται από την ΕΜΥ και αποστέλλονται στο Κέντρο Επιχειρήσεων της Γενικής Γραμματείας Πολιτικής Προστασίας (ΚΕΠΠ) διαβιβάζονται με **ιδιαίτερο προειδοποιητικό σήμα** προς όλους τους εμπλεκόμενους φορείς, προκειμένου να τεθούν σε κατάσταση αυξημένης ετοιμότητας για την αντιμετώπιση επικίνδυνων καιρικών φαινομένων, όπως οι χιονοπτώσεις και ο παγετός. Η δρομολόγηση της αποστολής του ιδιαίτερου προειδοποιητικού σήματος από το ΚΕΠΠ παρουσιάζεται αναλυτικά στο Διάγραμμα 1.

Στα πλαίσια αυτά, το ΚΕΠΠ/ΓΓΠΠ οφείλει να έρθει σε επικοινωνία με τους φορείς που αναφέρονται στο Διάγραμμα 1, προκειμένου να γνωστοποιήσουν εγγράφως αριθμό FAX στον οποίο θα αποστέλλονται οι προγνώσεις επικίνδυνων καιρικών φαινομένων και προειδοποιήσεις, κατά τη διάρκεια των χειμερινών μηνών προκειμένου να ενημερώνονται.

Ειδικότερα, μετά την αποστολή των σχετικών προειδοποιήσεων του ΚΕΠΠ προς τις Αποκεντρωμένες Διοικήσεις και τις Περιφέρειες για την εκδήλωση επικίνδυνων καιρικών φαινομένων, η περαιτέρω κοινοποίησή τους, μέσω FAX, προς τους υπεύθυνους Πολιτικής Προστασίας των Δήμων θα γίνεται με ευθύνη των Δ/σεων Πολιτικής Προστασίας των Αποκεντρωμένων Διοικήσεων μετά από σχετική συνεννόηση τους με τις Δ/σεις Πολιτικής Προστασίας των Περιφερειών, στα πλαίσια συνεργασίας τους για την άμεση αναμετάδοσή τους προς τους Δήμους.

Τα Γραφεία Πολιτικής Προστασίας των Δήμων, που λαμβάνουν τις προειδοποιήσεις ενημερώνουν άμεσα τις αρμόδιες τεχνικές υπηρεσίες τους, προκειμένου να τεθούν σε κατάσταση ετοιμότητας για την αντιμετώπιση χιονοπτώσεων και παγετού στο οδικό δίκτυο αρμοδιότητάς τους.

3.2 Ενημέρωση φορέων για την επικρατούσα κατάσταση στο οδικό δίκτυο.

Η επίσημη ενημέρωση όλων των εμπλεκόμενων φορέων σε επιχειρησιακό επίπεδο, συμπεριλαμβανομένων και των υπευθύνων λειτουργίας των έργων με παραχώρηση, για την επικρατούσα κατάσταση στο οδικό δίκτυο από πλευράς χιονοπτώσεων και παγετού, αποτελεί αρμοδιότητα των κατά τόπους υπευθύνων Τροχαίων Τμημάτων της ΕΛΑΣ (5301/4/16-λδ/20-06-2006 έγγραφο του Αρχηγείου ΕΛ.ΑΣ. «Ειδικό Σχέδιο κινητοποίησης κεντρικών και περιφερειακών υπηρεσιών Αρχηγείου ΕΛ.ΑΣ. για την αντιμετώπιση προβλημάτων που δημιουργούνται από έντονη χιονόπτωση-χιονοθύελλα-παγετό» το οποίο εγκρίθηκε με το 4096/12-07-2006 έγγραφο μας, καθώς και των εν ισχύ συμφωνιών αστυνόμευσης μεταξύ του Υπουργείου Δημόσιας Τάξης και Προστασίας του Πολίτη και των παραχωρησιούχων εταιρειών).

Ειδικότερα, για την επικρατούσα κατάσταση, κυρίως στους αυτοκινητόδρομους (Π.Α.Θ.Ε. Εγνατία οδός, κλπ) και στο πρωτεύον Εθνικό οδικό δίκτυο, ιδίως σε περιπτώσεις εκτάκτων αναγκών λόγω χιονοπτώσεων ή παγετού, παρακαλείται το Αρχηγείο της ΕΛΑΣ να εκδώσει σχετική διαταγή για την άμεση και απευθείας ενημέρωση του Κέντρου Επιχειρήσεων της Γενικής Γραμματείας Πολιτικής Προστασίας (ΚΕΠΠ) από τα κατά τόπους υπεύθυνα Τροχαία Τμήματα της ΕΛΑΣ, σε εφαρμογή του Παραρτήματος Ε' του Γενικού Σχεδίου Πολιτικής Προστασίας «ΞΕΝΟΚΡΑΤΗΣ» (Υ.Α.1299/7-4-2003 - ΦΕΚ 423/Β'/2003).

3.3 Έλεγχος κυκλοφορίας, επιβολή περιορισμών ή απαγορεύσεων κυκλοφορίας στο οδικό δίκτυο εξ αιτίας χιονόπτωσης ή παγετού

Η επικρατούσα κατάσταση στο οδικό δίκτυο, ο έλεγχος κυκλοφορίας, η επιβολή περιορισμών ή απαγορεύσεων κυκλοφορίας σε όλο το οδικό δίκτυο της χώρας, αποτελεί αρμοδιότητα των κατά τόπους αρμοδίων Αστυνομικών Δ/σεων ή Δ/σεων Τροχαίας σύμφωνα με την ισχύουσα νομοθεσία (Ν.2696/99, ΠΔ1/2005). Η γνωμοδότηση των Υπηρεσιών αυτών για την επικρατούσα κατάσταση στο οδικό δίκτυο είναι βαρύνουσας σημασίας.

Ειδικότερα, για τα τμήματα του οδικού δικτύου που εντάσσονται στο πρόγραμμα «Δρόμοι Ανάπτυξης» των έργων με Σύμβαση Παραχώρησης του Υπουργείου Υποδομών, Μεταφορών και Δικτύων, που έχουν κυρωθεί οι Συμβάσεις

Παραχώρησής τους και έχουν παραδοθεί για λειτουργία, το ανωτέρω έργο της ΕΛ.ΑΣ πραγματοποιείται σύμφωνα και με τα προβλεπόμενα στις σχετικές συμφωνίες αστυνόμευσης μεταξύ του Υπουργείου Δημόσιας Τάξης και Προστασίας του Πολίτη και των παραχωρησιούχων εταιρειών.

Επίσης, ο έλεγχος της επικρατούσας κατάστασης για την καλή λειτουργία του έργου παραχώρησης (επιθεώρηση, επισήμανση και αντιμετώπιση εκτάκτων συμβάντων, λήψη μέτρων ενημέρωσης των χρηστών, διαχείριση κυκλοφορίας, κλπ) πραγματοποιείται και με ευθύνη των παραχωρησιούχων εταιρειών στο οδικό δίκτυο αρμοδιότητάς τους, με άμεση ενημέρωση των κατά τόπους αρμόδιων υπηρεσιών της ΕΛ.ΑΣ.

Διευκρινίζεται ότι η αστυνόμευση του έργου παραχώρησης από την ΕΛ.ΑΣ. είναι ανεξάρτητη από τον έλεγχο της επικρατούσας κατάστασης που πραγματοποιείται από τους παραχωρησιούχους και προβλέπεται στις σχετικές συμβάσεις παραχώρησης και εγχειρίδια λειτουργίας.

Επισημαίνεται ότι η Δ/νση Τροχαίας του Αρχηγείου της ΕΛ.ΑΣ., με το υπ' αριθ 2501/14/20 δ' / 22-12-2004 έγγραφο της προς τις υφιστάμενες μονάδες της, διευκρινίζει ότι η διακοπή της κυκλοφορίας, η επιβολή περιορισμών ή απαγορεύσεων στο οδικό δίκτυο όταν οι καιρικές συνθήκες το επιβάλουν (έντονη χιονόπτωση, παγετός, κλπ) αποτελεί αρμοδιότητα των κατά τόπους υπευθύνων Τροχαίων Τμημάτων της ΕΛ.ΑΣ, σύμφωνα με τις διατάξεις των άρθ. 3, 4, 19 και 52 του Κώδικα Οδικής Κυκλοφορίας (Ν.2696/23-4-99, ΦΕΚ 57/Α' /1999).

Νοείται ότι κατά την εκδήλωση φαινομένων, όπως οι χιονοπτώσεις και ο παγετός κατά μήκος των οδικών αξόνων, η προληπτική ακινητοποίηση των οχημάτων από τα κατά τόπους υπεύθυνα Τροχαία τμήματα της ΕΛ.ΑΣ, μέχρι να αποκατασταθεί η βατότητα του οδικού δικτύου από τα συνεργεία αποχιονισμού, θεωρείται ως μέτρο αποτελεσματικότερο.

Σε περιπτώσεις επιβολής περιορισμών, ή απαγορεύσεων κυκλοφορίας, οι θέσεις στάθμευσης των οχημάτων επί ή πλησίον του οδικού άξονα θα πρέπει να καθορίζονται μετά από συνεννόηση με τους κατά τόπους επικεφαλής συντονιστές, υπεύθυνους για την εκτέλεση έργων αποχιονισμού, ώστε να διευκολύνεται το έργο τους.

3.4 Απομάκρυνση ακινητοποιημένων οχημάτων εξ αιτίας χιονόπτωσης ή παγετού

Σύμφωνα με την ισχύουσα νομοθεσία, όποιος έχει τις αρμοδιότητες ή την εξουσία επί του πράγματος επί του οποίου διεξάγεται δημόσια κυκλοφορία, σύμφωνα με την παρ.1 του αρθ.10 του Ν 2696/1999 (Κώδικας Οδικής Κυκλοφορίας), υποχρεούται να λαμβάνει κάθε μέτρο, ώστε από την δημόσια κυκλοφορία να μην δημιουργείται κίνδυνος ή ζημία τρίτων προσώπων ή άλλων ένομων αγαθών (υπ. αρθ. 2501/14/21-γ / 12-12-2005 σχετικό έγγραφο της Δ/νσης Τροχαίας του Αρχηγείου της ΕΛ.ΑΣ).

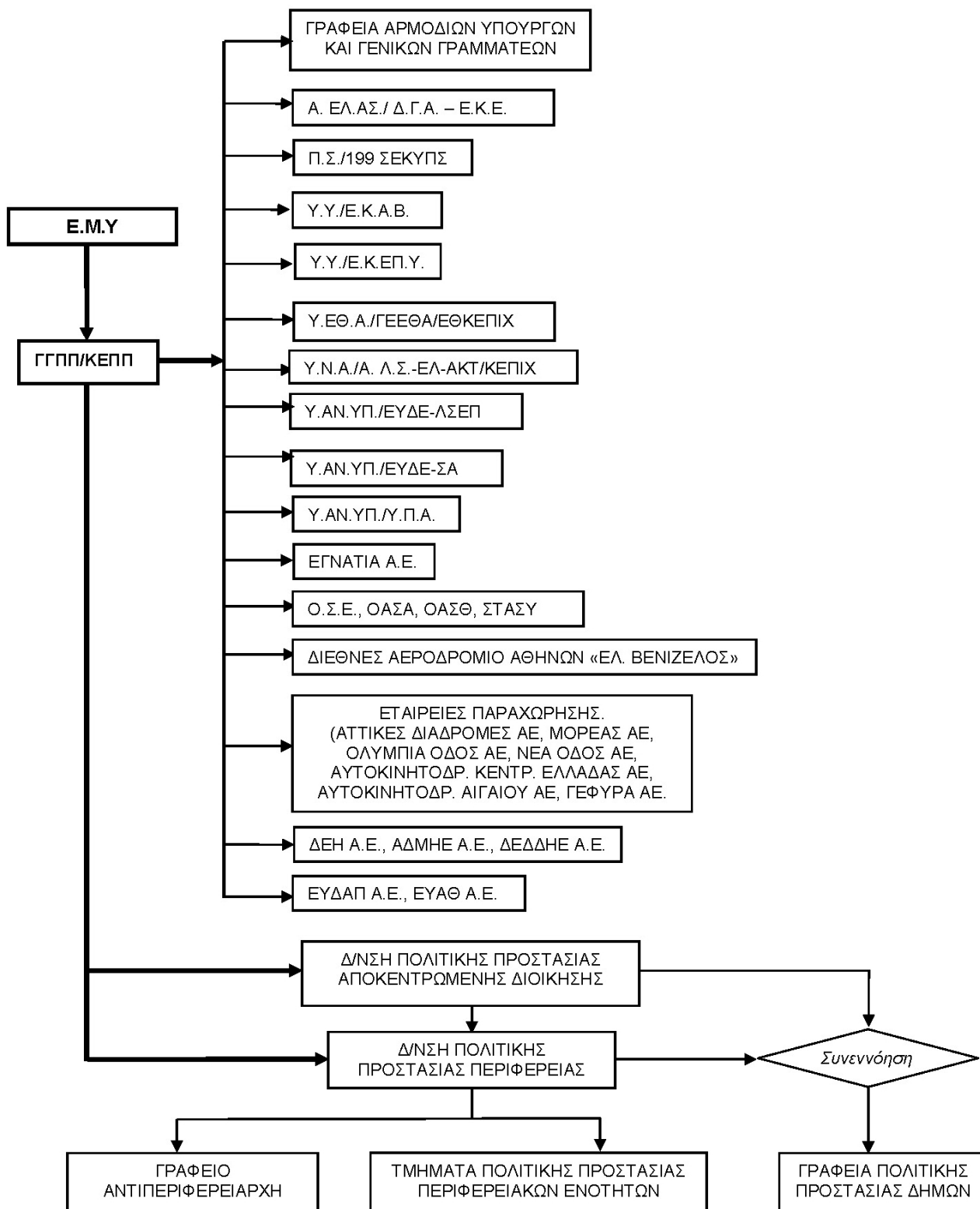
Το άρθρο αυτό του Κώδικα Οδικής Κυκλοφορίας, σε συνδυασμό με τα άρθρα 1,11,12,13 του Ν 3013/2002, προκαλεί προφανώς υποχρέωση στον φορέα που έχει την αρμοδιότητα συντήρησης ενός οδικού άξονα στον οποίο διεξάγεται δημόσια κυκλοφορία, για την άμεση απομάκρυνση τυχόν ακινητοποιημένων οχημάτων, εξ αιτίας χιονόπτωσης ή παγετού, εφόσον αυτή αποβλέπει στην αποκατάσταση της κυκλοφορίας των οχημάτων, έτσι ώστε να μην δημιουργείται κίνδυνος ή ζημία.

Κατά συνέπεια η αρμοδιότητα διάθεσης ή μίσθωσης γερανοφόρων ρυμουλκίων οχημάτων με στόχο την άμεση απομάκρυνση τυχόν ακινητοποιημένων οχημάτων, εξ αιτίας χιονόπτωσης ή παγετού, υπάγεται στις υποχρεώσεις του φορέα που έχει την αρμοδιότητα συντήρησης του.

Η υποχρέωση του φορέα που έχει την ευθύνη διάθεσης ή μίσθωσης γερανοφόρων ρυμουλκίων οχημάτων, δεν αποκλείει τη συνεργασία του με άλλους φορείς, οι οποίοι έχουν στην κατοχή τους και μπορούν σε περιπτώσεις εκτάκτων αναγκών να διαθέσουν γερανοφόρα οχήματα για λόγους πολιτικής προστασίας. Είναι αυτονόητο ότι στις περιπτώσεις αυτές, η διάθεση γερανοφόρων ρυμουλκίων οχημάτων θα πρέπει εκ των προτέρων να έχει συμφωνηθεί με τους άλλους φορείς.

Τονίζεται ιδιαίτερα η αναγκαιότητα διάθεσης ή μίσθωσης ικανού αριθμού μεγάλων γερανοφόρων ρυμουλκίων οχημάτων για την άμεση απομάκρυνση τυχόν ακινητοποιημένων φορτηγών οχημάτων ιδίως κατά μήκος του οδικού άξονα της Π.Α.Θ.Ε. και του Αυτοκινητοδρόμου Κορίνθου-Τριπόλεως-Καλαμάτας.

Διάγραμμα 1. Διάγραμμα ροής αποστολής των Έκτακτων Δελτίων της ΕΜΥ² και ιδιαίτερου προειδοποιητικού σήματος από το ΚΕΠΠ/ΓΓΠΠ



² Έκτακτα Δελτία Επιδείνωσης Καιρού(ΕΔΕΚ) και Έκτακτα Δελτία Πρόγνωσης Επικίνδυνων Καιρικών Φαινομένων (ΕΔΠΕΚΦ).

Προς τούτο οι αρμόδιοι υπεύθυνοι αποχιονισμού του ανωτέρω οδικού δικτύου (Ε.Υ.Δ.Ε./Σ.Α., παραχωρησιούχοι, κλπ) θα πρέπει να προβλέπουν στα προγράμματα αποχιονισμού τους και τη διάθεση ή μίσθωση των ανωτέρω γερανοφόρων ρυμουλκών οχημάτων. Το αυτό ισχύει για την ΕΓΝΑΤΙΑ ΟΔΟΣ Α.Ε., καθώς και για την Αττική Οδό στην οποία την ευθύνη έχει η ΑΤΤΙΚΕΣ ΔΙΑΔΡΟΜΕΣ Α.Ε.

3.5 Απεγκλωβισμός και διάσωση οδηγών και επιβατών εξ αιτίας χιονόπτωσης ή παγετού

Ο απεγκλωβισμός και διάσωση οδηγών και επιβατών που η ζωή τους έχει τεθεί σε κίνδυνο από διακοπή της κυκλοφορίας στο οδικό δίκτυο λόγω χιονοπτώσεων ή παγετού είναι αρμοδιότητα των Πυροσβεστικών Υπηρεσιών (Π.Δ.210/1992 - ΦΕΚ 99/Α'/1992, Π.Δ. 397/1998 – ΦΕΚ 276/ Α'/1998). Η εν συνεχεία μεταφορά τους σε Υγειονομικές Μονάδες είναι αρμοδιότητα του Ε.Κ.Α.Β. (Ν1579/1985 - ΦΕΚ 217/Α'/1985, Ν. 2071/1992 – ΦΕΚ 123/Α'/1992, Ν. 2194/1994 – ΦΕΚ 34/Α'/1994). Ο συντονισμός των Υγειονομικών Μονάδων στην αντιμετώπιση εκτάκτων αναγκών λόγω χιονοπτώσεων ή παγετού που αφορούν την παροχή ιατρικής βοήθειας είναι αρμοδιότητα του Εθνικού Κέντρου Επιχειρήσεων Υγείας (Ε.Κ.Ε.Π.Υ.) του Υπουργείου Υγείας και Κοινωνικής Αλληλεγγύης. (Ν. 3370/2005 - ΦΕΚ 176/Α'/2005, Ν. 3527/2007 – ΦΕΚ 25/Α'/2007).

Ειδικότερα, σε περιπτώσεις ακινητοποίησης οχημάτων επί του οδικού δικτύου, για τα οποία δεν συντρέχει λόγος άμεσης απομάκρυνσης των επιβαινόντων, θα πρέπει να ληφθεί πρόνοια, εκ μέρους των σωστικών συνεργείων του Π.Σ., για την διανομή, όταν αυτό επιβάλλεται (πολύωρη αναμονή, ψύχος, κτλ), κουβερτών και πρόχειρου γεύματος, για την κάλυψη στοιχειωδών αναγκών των επιβατών.

Για την αντιμετώπιση τέτοιων γεγονότων, τα οποία έχουν κατ' επανάληψη σημειωθεί κατά το παρελθόν κατά μήκος του οδικού άξονα της ΠΑΘΕ και στον Αυτοκινητόδρομο Κορίνθου-Τριπόλεως στην διάρκεια εκδήλωσης έντονων χιονοπτώσεων οι παραχωρησιούχοι ανέλαβαν κατά τις προηγούμενες χειμερινές περιόδους, πέραν των συμβατικών τους υποχρεώσεων, την προμήθεια και διάθεση κουβερτών καθώς και πρόχειρου γεύματος, όταν αυτό απαιτηθεί, για την κάλυψη των στοιχειωδών αναγκών κατ' ελάχιστο 100 ατόμων επί του οδικού δικτύου αρμοδιότητάς τους.

Οι παραχωρησιούχοι παρακαλούνται να εξετάσουν την ανωτέρω προμήθεια και διάθεση κουβερτών και πρόχειρου γεύματος για το οδικό δίκτυο αρμοδιότητάς τους και για την χειμερινή περίοδο 2012-2013, καθώς και για την γνωστοποίηση των θέσεων αποθήκευσης στις αρμόδιες κατά τόπους υπηρεσίες του Π.Σ. και της ΕΛ.ΑΣ. Σε περίπτωση αδυναμίας οι παραχωρησιούχοι παρακαλούνται να ενημερώσουν σχετικά την ΓΓΠΠ.

Η "Εγνατία Οδός Α.Ε.", σύμφωνα με τις συντονιστικές οδηγίες της ΓΓΠΠ, έχει προμηθευτεί Υλικά Έκτακτης Ανάγκης (θερμοκούστες, θερμαντικές κουβέρτες, πρόχειρο γεύμα), για την κάλυψη στοιχειωδών αναγκών των επιβατών, σε περιπτώσεις ακινητοποίησης οχημάτων επί του οδικού δικτύου της Εγνατίας Οδού³.

Στα ανωτέρω πλαίσια οι Δ/σεις Πολιτικής Προστασίας των Περιφερειών παρακαλούνται για την χειμερινή περίοδο 2012-2013 να εξετάσουν τη δυνατότητα προμήθειας και διάθεσης κουβερτών και πρόχειρου γεύματος για το οδικό δίκτυο αρμοδιότητάς τους και να το γνωστοποιήσουν στις αρμόδιες κατά τόπους υπηρεσίες του Π.Σ. και της ΕΛ.ΑΣ.

Η μεταφορά και διανομή των κουβερτών και του πρόχειρου γεύματος, όπου αυτό απαιτείται, θα πραγματοποιείται με μέριμνα των σωστικών συνεργείων του Π.Σ.

Το ανωτέρω έργο της διανομής κουβερτών ή/και πρόχειρου γεύματος δύναται να συνδράμουν και οι υπηρεσίες της ΕΛ.ΑΣ. σε περίπτωση που αυτό ζητηθεί από τις υπηρεσίες του Π.Σ. και όταν διαθέτουν κατάλληλο όχημα για το σκοπό αυτό.

3.6 Αντιμετώπιση προβλημάτων από την προσωρινή διακοπή κυκλοφορίας στο οδικό δίκτυο λόγω χιονοπτώσεων και παγετού

Η προσωρινή διακοπή κυκλοφορίας από χιονοπτώσεις και παγετό, κυρίως στο ορεινό και ημιορεινό οδικό δίκτυο της χώρας κατά τους χειμερινούς μήνες, ενδέχεται να προκαλέσει προβλήματα στην αντιμετώπιση περιστατικών υγείας και ενίοτε δυσκολίες στη διαβίωση των κατοίκων. Οι επιπτώσεις αυτές όταν οδηγούν σε καταστάσεις έκτακτης ανάγκης, θα πρέπει να αντιμετωπίζονται συντονισμένα από τα αρμόδια αποκεντρωμένα όργανα Πολιτικής Προστασίας (Γενικό Γραμματέα Αποκεντρωμένης Διοίκησης, Περιφερειάρχη/αρμόδιο Αντιπεριφερειάρχη, Δήμαρχο).

Στα πλαίσια αυτά θα πρέπει να υπάρχει συνεργασία των αρμοδίων υπηρεσιών των Δήμων και των Περιφερειών με φορείς οι οποίοι διαθέτουν κατάλληλα μέσα (ΠΣ, ΕΛΑΣ, Ένοπλες Δυνάμεις, κλπ).

³ Συνολικά διατίθενται 500 τεμάχια από κάθε είδος υλικών, καταμετρημένα γεωγραφικά στις εξής θέσεις: ΚΕΚ Δωδώνης (χ.θ. 58+500), ΚΕΚ Αηλίου (χ.θ. 115+500), ΚΔΑ Γρεβενών (χ.θ. 156+200), Γραφείο ΕΟΑΕ/ΚΔΑ Δερβενίου (χ.θ. 328+500), Γραφείο ΕΟΑΕ/ΚΔΑ Κομοτηνής (χ.θ. 561+500) και Γραφείο ΕΟΑΕ/ΠΚΔΑ Αλεξανδρούπολης (χ.θ. 617+200).

ΜΕΡΟΣ ΔΕΥΤΕΡΟ

4. ΣΧΕΔΙΑΣΜΟΣ ΚΑΙ ΛΗΨΗ ΜΕΤΡΩΝ ΠΟΛΙΤΙΚΗΣ ΠΡΟΣΤΑΣΙΑΣ ΓΙΑ ΤΗΝ ΑΝΤΙΜΕΤΩΠΙΣΗ ΕΚΤΑΚΤΩΝ ΑΝΑΓΚΩΝ ΚΑΙ ΔΙΑΧΕΙΡΙΣΗ ΤΩΝ ΣΥΝΕΠΕΙΩΝ ΛΟΓΩ ΧΙΟΝΟΠΤΩΣΕΩΝ ΚΑΙ ΠΑΓΕΤΟΥ

Οι έντονες χιονοπτώσεις και ο παγετός είναι φαινόμενα που εκδηλώνονται στη χώρα μας σε περιορισμένη έκταση και θα πρέπει να αντιμετωπίζονται συντονισμένα από τις κατά τόπους Υπηρεσίες, όπως προβλέπεται από τα άρθρα 11, 12 και 13 του Ν 3013/2002 σε συνδυασμό με τα άρθρα 282 και 283 του Ν.3852/2010.

4.1 Σχεδιασμός σε επίπεδο Αποκεντρωμένης Διοίκησης

Μετά την εφαρμογή του Προγράμματος «Καλλικράτης» (Ν.3852/2010, ΦΕΚ 87/Α΄/2010), από 1/7/2011 οι Αποκεντρωμένες Διοικήσεις δεν έχουν πλέον αρμοδιότητες και μέσα συντήρησης οδικού δικτύου. Οι αρμοδιότητες και τα μέσα για τη συντήρηση των οδών που ανήκαν στις καταργηθείσες πρώην κρατικές Περιφέρειες και Νομαρχιακές Αυτοδιοικήσεις, περιήλθαν πλέον στις νέες Περιφέρειες που συστήθηκαν με τον Ν. 3852/10 και ασκούνται από τις αρμόδιες υπηρεσίες τους (αρθ. 186 παρ.ΙΙ.ΣΤ.1 του Ν.3852/2010).

Κατόπιν των ανωτέρω, οι Γενικοί Γραμματείς Αποκεντρωμένων Διοικήσεων, στα πλαίσια του συντονιστικού τους ρόλου, για τη διάθεση του απαραίτητου δυναμικού και μέσω εντός των διοικητικών τους ορίων για την αντιμετώπιση εκτάκτων αναγκών και τη διαχείριση των συνεπειών που μπορεί να προκύψουν λόγω χιονοπτώσεων και παγετού (Ν. 3013/2002 – ΦΕΚ 102/Α΄/2002), κατά κανόνα δρομολογούν άμεσα δράσεις που συνδέονται με:

- τη διασφάλιση λειτουργίας των υπηρεσιών της Αποκεντρωμένης Διοίκησης και την εξασφάλιση της επικοινωνίας με τους λοιπούς επιχειρησιακά εμπλεκόμενους φορείς,
- την περαιτέρω συλλογή πληροφοριών και εκτίμηση των επιπτώσεων λόγω χιονοπτώσεων και παγετού, με στόχο την ιεράρχηση των δράσεων πολιτικής προστασίας,
- την υποστήριξη του έργου των λοιπών επιχειρησιακά εμπλεκόμενων φορέων (Π.Σ., ΕΛ.ΑΣ., Περιφέρειες, Δήμοι, κλπ) όταν αυτό απαιτηθεί, και
- την ενημέρωση του ΚΕΠΠ/ΓΓΠΠ.

Για την υλοποίηση των ανωτέρω δράσεων, οι Γενικοί Γραμματείς Αποκεντρωμένων Διοικήσεων κινητοποιούν δια των Δ/σεων Πολιτικής Προστασίας, το επιχειρησιακά εμπλεκόμενο δυναμικό και τα μέσα πολιτικής προστασίας των Αποκεντρωμένων Διοικήσεων.

Στα πλαίσια αυτά η Δ/ση Πολιτικής Προστασίας της Αποκεντρωμένης Διοίκησης παρακαλείται να προχωρήσει στη σύνταξη μνημονίου ενεργειών για την αντιμετώπιση εκτάκτων αναγκών και διαχείριση των συνεπειών λόγω χιονοπτώσεων και παγετού. Στα ανωτέρω μνημόνια ενεργειών να περιλαμβάνεται και κατάλογος των επιχειρησιακά έτοιμων μέσων που διαθέτει η Αποκεντρωμένη Διοίκηση για την υλοποίηση των δράσεων Πολιτικής Προστασίας που συνδέονται με την αντιμετώπιση κινδύνων από την εκδήλωση χιονοπτώσεων και παγετού.

Επισημαίνεται ότι ο Γενικός Γραμματέας της Αποκεντρωμένης Διοίκησης εισηγείται στο Γενικό Γραμματέα Πολιτικής Προστασίας την έκδοση της απόφασης για την κήρυξη κατάστασης έκτακτης ανάγκης πολιτικής προστασίας (Ν.3013/2002, ΦΕΚ 102/Α΄/2002), εφόσον συντρέχουν λόγοι.

Τέλος, σε περιπτώσεις των τοπικών και περιφερειακών καταστροφών μεγάλης έντασης ο Γενικός Γραμματέας της Αποκεντρωμένης Διοίκησης δύναται να αναλαμβάνει, εντός της χωρικής του αρμοδιότητας και εφόσον συντρέχουν λόγοι, το συντονισμό διάθεσης του απαραίτητου δυναμικού και μέσων για την αντιμετώπιση εκτάκτων αναγκών λόγω χιονοπτώσεων και παγετού και τη διαχείριση των συνεπειών, κατόπιν σχετικής συνεννόησης με το Γενικό Γραμματέα Πολιτικής Προστασίας⁴.

4.2 Σχεδιασμός σε επίπεδο Περιφέρειας

Μετά την εφαρμογή του Προγράμματος «Καλλικράτης» (Ν.3852/2010, ΦΕΚ 87/Α΄/2010), οι νέες Περιφέρειες έχουν αρμοδιότητες που συνδέονται με το:

- προγραμματισμό έργων και δράσεων χειμερινής συντήρησης για την αντιμετώπιση προβλημάτων από χιονοπτώσεις και παγετό στο πρωτεύον και δευτερεύον οδικό δίκτυο (εθνικό και επαρχιακό οδικό δίκτυο), με στόχο την ασφαλή κυκλοφορία και τον περιορισμό στο ελάχιστο των καθυστερήσεων και των ατυχημάτων.
- σχεδιασμό και λήψη μέτρων πολιτικής προστασίας για την αντιμετώπιση εκτάκτων αναγκών και διαχείριση των συνεπειών λόγω χιονοπτώσεων και παγετού

Κατόπιν των ανωτέρω οι Περιφερειάρχες στα πλαίσια των αρμοδιοτήτων τους παρακαλούνται για τα εξής:

⁴ κατ' εφαρμογή του άρθ. 1 παρ. 2 του Ν.2503/1997 σε συνδυασμό με τα άρθ. 10 και 11 του Ν.3013/2002 και το άρθ. 283 του Ν.3852/2010.

1. Να δοθεί εντολή στους Προϊσταμένους των υπηρεσιών της Περιφέρειας που είναι αρμόδιοι για την αντιμετώπιση προβλημάτων εξαιτίας χιονοπτώσεων και παγετού στο οδικό δίκτυο αρμοδιότητας της Περιφέρειας να προχωρήσουν άμεσα στην ολοκλήρωση του σχεδιασμού έργων και δράσεων.
2. Να δοθεί εντολή στις αρμόδιες υπηρεσίες προκειμένου να ολοκληρωθούν άμεσα οι διαδικασίες προγραμματισμένων μισθώσεων ιδιωτικών μέσων κλπ., όπου αυτό απαιτείται, με βάση το σχεδιασμό
3. Να δοθεί εντολή στις αρμόδιες υπηρεσίες προκειμένου να προχωρήσουν άμεσα στην επιπλέον στελέχωση, για όσο χρονικό διάστημα αυτό απαιτείται, των υπηρεσιών της Περιφέρειας που εμπλέκονται με βάση το σχεδιασμό σε έργα και δράσεις αντιμετώπισης προβλημάτων εξαιτίας χιονοπτώσεων και παγετού.
4. Να δοθεί εντολή στους Προϊσταμένους των υπηρεσιών της Περιφέρειας που είναι αρμόδιοι για την αντιμετώπιση προβλημάτων εξαιτίας χιονοπτώσεων και παγετού στο οδικό δίκτυο αρμοδιότητας της Περιφέρειας, να προχωρήσουν στην κατανομή του διαθέσιμου προσωπικού ανά εργοτάξιο αποχιονισμού και να εκδοθεί πρόγραμμα επιφυλακής και βαρδιών των υπαλλήλων τους. Επίσης να προχωρήσουν στον ορισμό υπευθύνων ανά οδικό άξονα και περιοχή ευθύνης, καθώς και υπευθύνων οργάνωσης και λειτουργίας των απαραίτητων εγκαταστάσεων (εργοτάξια, αποθήκες άλατος, κλπ) για το έργο του αποχιονισμού.
5. Να δοθεί εντολή στους Προϊσταμένους των υπηρεσιών της Περιφέρειας που είναι αρμόδιοι για την αντιμετώπιση προβλημάτων εξαιτίας χιονοπτώσεων και παγετού στο οδικό δίκτυο αρμοδιότητας της Περιφέρειας, να προχωρήσουν στην έκδοση οδηγιών για την υλοποίηση των προβλεπόμενων δράσεων και την ασφάλεια του προσωπικού επέμβασης και μέσων, έτσι ώστε να μην δημιουργείται κίνδυνος ή ζημία, με βάση τις κατευθυντήριες οδηγίες που έχουν εκδοθεί από την κεντρική διοίκηση.
6. Να επιλυθούν άμεσα, σε περίπτωση που δεν έχουν ήδη αντιμετωπιστεί, προβλήματα που αφορούν την προμήθεια και αποθήκευση άλατος ή και άλλων κατάλληλων υλικών (ψηφίδα, κτλ.), όπως επίσης και την προληπτική συντήρηση μηχανημάτων αποχιονισμού και διασποράς άλατος.
7. Να δοθεί εντολή στις αρμόδιες υπηρεσίες προκειμένου να ολοκληρωθούν οι διαδικασίες προγραμματισμένης μίσθωσης γερανοφόρων ρυμουλκών μηχανημάτων, ή άλλων μηχανημάτων που κρίνονται καταλληλότερα, όπου και εάν αυτό απαιτείται, για την απομάκρυνση ακινητοποιημένων οχημάτων εξ αιτίας χιονόπτωσης ή παγετού, που εμποδίζουν το έργο του αποχιονισμού επί του οδικού δικτύου ευθύνης της Περιφέρειας.
8. Να δοθεί εντολή στη Δ/ση Πολιτικής Προστασίας να προχωρήσει στη σύνταξη μνημονίου ενεργειών για την αντιμετώπιση εκτάκτων αναγκών και διαχείριση των συνεπειών λόγω χιονοπτώσεων και παγετού. Στα ανωτέρω μνημόνια ενεργειών να περιλαμβάνεται και κατάλογος των επιχειρησιακά έτοιμων μέσων που διαθέτει η Περιφέρεια για την υλοποίηση των δράσεων Πολιτικής Προστασίας που συνδέονται με την αντιμετώπιση κινδύνων από την εκδήλωση χιονοπτώσεων και παγετού. Αντίγραφο του μνημονίου ενεργειών (συμπεριλαμβανομένου καταλόγου με τηλέφωνα επικοινωνίας των επιχειρησιακά υπευθύνων σε καταστάσεις έκτακτης ανάγκης) για λόγους άμεσης κινητοποίησης να κοινοποιηθεί στις Περιφερειακές Διοικήσεις του Π.Σ. και της ΕΛ.ΑΣ. που εδρεύουν εντός των διοικητικών τους ορίων.
9. Να δοθεί εντολή στη Δ/ση Πολιτικής Προστασίας να εξετάσει τη δυνατότητα προμήθειας και διάθεσης κουβερτών και πρόχειρου γέυματος για το οδικό δίκτυο αρμοδιότητάς της Περιφέρειας.
10. Με εντολή των Περιφερειάρχων και ευθύνη των Αντιπεριφερειάρχων να συγκληθούν τα Συντονιστικά Όργανα Πολιτικής Προστασίας (ΣΟΠΠ) των Περιφερειακών Ενοτήτων, **το συντομότερο δυνατό από τη λήψη του παρόντος.**

Στα ανωτέρω ΣΟΠΠ των Περιφερειακών Ενοτήτων κρίνεται σκόπιμο να διευκρινιστούν θέματα συντονισμού των υπηρεσιών της Περιφέρειας στην αντιμετώπιση κινδύνων από χιονοπτώσεις και παγετό, όπως επίσης και θέματα που συνδέονται με τον συντονισμό των υπηρεσιών της Περιφέρειας με άλλους φορείς (Δήμοι, ΕΛ.ΑΣ., Π.Σ., ΕΚΑΒ, κλπ)

Ζητήματα που αφορούν την αποκατάσταση της κυκλοφορίας των δρόμων που οδηγούν σε Νοσοκομεία, Κέντρα Υγείας, Αεροδρόμια, Λιμάνια, Σχολικά συγκροτήματα, κλπ, καθώς και κτίρια υπηρεσιών ζωτικής σημασίας για την αποκατάσταση της ομαλής ζωής των κατοίκων, θα πρέπει κατά προτεραιότητα να επιλυθούν.

Νοείται ότι στις Περιφερειακές Ενότητες από τις οποίες διέρχονται τμήματα αυτοκινητοδρόμων, θα πρέπει κατά περίπτωση να κληθούν στο ΣΟΠΠ και οι υπεύθυνοι χειμερινής συντήρησης των τμημάτων αυτών, προκειμένου να ενημερώσουν τους φορείς σχετικά με το σχεδιασμό τους

Οι αποφάσεις και τα πρακτικά των ΣΟΠΠ να διαβιβαστούν άμεσα, με ευθύνη των Δ/σεων Πολιτικής Προστασίας των Περιφερειών, στη Δ/ση Πολιτικής Προστασίας της οικείας Αποκεντρωμένης Διοίκησης, για ενημέρωση του Γενικού Γραμματέα της Αποκεντρωμένης Διοίκησης.

Ειδικότερα για την Μητροπολιτική Περιφέρεια Αττικής, ο Περιφερειάρχης Αττικής, λόγω των αυξημένων αρμοδιοτήτων μητροπολιτικού χαρακτήρα, δύναται κατά την κρίση του να συγκαλέσει και το Συντονιστικό Μητροπολιτικό Όργανο.

Ομοίως για την Μητροπολιτική Ενότητα Θεσσαλονίκης, ο Αντιπεριφερειάρχης Μητροπολιτικής Ενότητας Θεσσαλονίκης, λόγω των αυξημένων αρμοδιοτήτων μητροπολιτικού χαρακτήρα, δύναται επίσης κατά την κρίση του να συγκαλέσει και το Συντονιστικό Μητροπολιτικό Όργανο.

Συμπληρωματικά προς τα ανωτέρω κρίνεται σκόπιμο να επισημάνουμε τα ακόλουθα:

- Αιτήματα των αρμόδιων υπηρεσιών των Περιφερειών ή των Περιφερειακών Ενοτήτων, για την κάλυψη αναγκών σε υλικά και μέσα για τον αποχιονισμό και την αντιμετώπιση παγετού στο οδικό δίκτυο αρμοδιότητάς τους, απευθύνονται πρωτίστως στις οριζόμενες Προϊστάμενες Υπηρεσίες σύμφωνα με τις διατάξεις που ισχύουν για την εκτέλεση δημοσίων έργων.
- Αιτήματα συνδρομής με υλικά και μέσα προς ενίσχυση του έργου των Περιφερειών για την αντιμετώπιση **εν εξελίξει** καταστροφών και καταστάσεων έκτακτης ανάγκης λόγω χιονοπτώσεων και παγετού υποβάλλονται από τις Δ/νσεις Πολιτικής Προστασίας των Περιφερειών στο Κέντρο Επιχειρήσεων Πολιτικής Προστασίας της Γενικής Γραμματείας Πολιτικής Προστασίας.
- Ο Περιφερειάρχης σε συνεργασία με την οικεία Περιφερειακή Διεύθυνση Πρωτοβάθμιας και Δευτεροβάθμιας Εκπαίδευσης και τις κατά τόπους Δημοτικές Αρχές, εκδίδει απόφαση διακοπής μαθημάτων λόγω έκτακτων συνθηκών στη χωρική αρμοδιότητα της Περιφέρειας.

4.3 Σχεδιασμός σε επίπεδο Δήμου

Οι Δήμοι στα πλαίσια του σχεδιασμού και λήψης μέτρων πολιτικής προστασίας για την αντιμετώπιση εκτάκτων αναγκών και διαχείριση των συνεπειών λόγω χιονοπτώσεων και παγετού έχουν αρμοδιότητες που συνδέονται με το:

- προγραμματισμό έργων και δράσεων χειμερινής συντήρησης για την αντιμετώπιση προβλημάτων από χιονοπτώσεις και παγετό στο οδικό δίκτυο αρμοδιότητάς τους, με στόχο την ασφαλή κυκλοφορία και τον περιορισμό στο ελάχιστο των καθυστερήσεων και των ατυχημάτων.
- σχεδιασμό και λήψη μέτρων πολιτικής προστασίας για την αντιμετώπιση εκτάκτων αναγκών και διαχείριση των συνεπειών λόγω χιονοπτώσεων και παγετού

Κατόπιν των ανωτέρω οι Δήμαρχοι στα πλαίσια των αρμοδιοτήτων τους παρακαλούνται για τα εξής:

1. Να δοθεί εντολή στους Προϊσταμένους των υπηρεσιών των Δήμων που είναι αρμόδιοι για την αντιμετώπιση προβλημάτων εξαιτίας χιονοπτώσεων και παγετού στο οδικό δίκτυο αρμοδιότητας του Δήμου να προχωρήσουν άμεσα στην ολοκλήρωση του σχεδιασμού.
2. Να επιλυθούν άμεσα, σε περίπτωση που δεν έχουν ήδη αντιμετωπιστεί, προβλήματα που αφορούν την έγκαιρη προμήθεια και αποθήκευση άλατος ή και άλλων κατάλληλων υλικών (ψηφίδα, κτλ.), όπως επίσης και την προληπτική συντήρηση μηχανημάτων αποχιονισμού και διασποράς άλατος.
3. Να δοθεί εντολή στις αρμόδιες υπηρεσίες του Δήμου προκειμένου να ολοκληρωθούν άμεσα οι διαδικασίες προγραμματισμένων μισθώσεων ιδιωτικών μέσων κλπ., όπου αυτό απαιτείται, με βάση το σχεδιασμό
4. Να δοθεί εντολή στους Προϊσταμένους των υπηρεσιών των Δήμων που είναι αρμόδιοι για την αντιμετώπιση προβλημάτων εξαιτίας χιονοπτώσεων και παγετού στο οδικό δίκτυο αρμοδιότητας του Δήμου να προχωρήσουν στον ορισμό υπευθύνων και επικεφαλής συντονιστή για τις εργασίες αποχιονισμού και αντιμετώπισης προβλημάτων παγετού του εσωτερικού οδικού δικτύου των πολεοδομικών συγκροτημάτων και οικισμών αρμοδιότητάς τους.
5. Να δοθεί εντολή στις αρμόδιες υπηρεσίες προκειμένου να προχωρήσουν άμεσα στην επιπλέον στελέχωση, για όσο χρονικό διάστημα αυτό απαιτείται, των υπηρεσιών του Δήμου που εμπλέκονται με βάση το σχεδιασμό σε έργα και δράσεις αντιμετώπισης προβλημάτων εξαιτίας χιονοπτώσεων και παγετού καθώς και έκδοση προγράμματος επιφυλακής και βαρδιών των υπαλλήλων του.
6. Προτεραιοποίηση των οδικών αξόνων ως προς την επέμβαση σε περιπτώσεις αδυναμίας συνολικής αντιμετώπισης προβλημάτων λόγω εκτεταμένων χιονοπτώσεων και παγετού.
7. Ορισμός υπευθύνων για την λήψη μέτρων προστασίας των εγκαταστάσεων Ύδρευσης, καθώς και μέτρων ετοιμότητας για την άμεση αποκατάσταση των βλαβών που προέρχονται από παγετό.
8. Στελέχωση και οργάνωση του γραφείου Πολιτικής Προστασίας σύμφωνα με τα οριζόμενα στην παρ 2^α του αρθ 13 του Ν3013/2002.
9. Να δοθεί εντολή στο Γραφείο Πολιτικής Προστασίας να προχωρήσει στη σύνταξη μνημονίου ενεργειών για την αντιμετώπιση εκτάκτων αναγκών και διαχείριση των συνεπειών λόγω χιονοπτώσεων και παγετού. Στα ανωτέρω μνημόνια ενεργειών να περιλαμβάνεται και κατάλογος των επιχειρησιακά έτοιμων μέσων που διαθέτει ο Δήμος για την υλοποίηση των δράσεων Πολιτικής Προστασίας που συνδέονται με την αντιμετώπιση κινδύνων από την εκδήλωση χιονοπτώσεων και παγετού. Αντίγραφο του μνημονίου ενεργειών (συμπεριλαμβανομένου καταλόγου με τηλέφωνα επικοινωνίας των επιχειρησιακά υπευθύνων σε καταστάσεις έκτακτης ανάγκης) για λόγους άμεσης

κινητοποίησης να κοινοποιηθεί στις κατά τόπους υπηρεσίες του Π.Σ. και της ΕΛ.ΑΣ. που εδρεύουν εντός των διοικητικών τους ορίων

10. Να συγκληθεί Σ.Τ.Ο. με θέμα τη λήψη μέτρων για την αντιμετώπιση κινδύνων από χιονοπτώσεις και παγετό.

Στα ανωτέρω ΣΤΟ των Δήμων κρίνεται σκόπιμο να διευκρινιστούν θέματα σχετικά α) με τις αρμοδιότητες των υπηρεσιών των Δήμων που εμπλέκονται σε δράσεις πολιτικής προστασίας και β) με το συντονισμό δράσεων πολιτικής προστασίας των λοιπών φορέων (ΕΛ.ΑΣ., Π.Σ., ΕΚΑΒ, κλπ) σε επίπεδο Δήμου για την αντιμετώπιση κινδύνων από την εκδήλωση χιονοπτώσεων και παγετού.

Οι αποφάσεις και τα πρακτικά των ΣΤΟ να διαβιβαστούν άμεσα, με ευθύνη των Γραφείων Πολιτικής Προστασίας των Δήμων, στη Δ/ση Πολιτικής Προστασίας της οικείας Περιφέρειας και στη Δ/ση Πολιτικής Προστασίας της οικείας Αποκεντρωμένης Διοίκησης, για την ενημέρωση του Περιφερειάρχη και του Γενικού Γραμματέα της Αποκεντρωμένης Διοίκησης, αντίστοιχα.

Τα Γραφεία Πολιτικής Προστασίας των Δήμων, που λαμβάνουν τις προειδοποιήσεις θα πρέπει άμεσα να ενημερώνουν τους επικεφαλής υπεύθυνους, για τον αποχιονισμό, προκειμένου η αρμόδια τεχνική υπηρεσία του Δήμου, να τεθεί σε κατάσταση αυξημένης ετοιμότητας συμπεριλαμβανομένων και των ιδιωτικών μέσων που τελούν υπό καθεστώς προγραμματισμένης μίσθωσης.

Η κινητοποίηση των υπηρεσιών των Δήμων που εμπλέκονται στον αποχιονισμό, ή στην αντιμετώπιση προβλημάτων που αφορούν την υποστήριξη φορέων που επιχειρούν για παροχή βοήθειας, αποκατάσταση βλαβών, κλπ., θα πρέπει να γίνεται βάσει μνημονίου ενεργειών, το οποίο οφείλουν να συντάξουν για τους λόγους αυτούς τα Γραφεία Πολιτικής Προστασίας (Σχέδιο Ξενοκράτης /ΦΕΚ 423/10-4-2003/τευχ. Β).

Ο Δήμαρχος στα πλαίσια των αρμοδιοτήτων του για τη πρόληψη, ετοιμότητα και αντιμετώπιση εκτάκτων αναγκών που μπορεί να δημιουργηθούν εξ αιτίας χιονοπτώσεων και παγετού, μπορεί να συγκαλέσει προς υποβοήθηση του έργου του το Συντονιστικό Τοπικό Όργανο (Σ.Τ.Ο) (άρθρο 13 του Ν3013/2002).

Η διακοπή ή μη της λειτουργίας των σχολείων αποτελεί ευθύνη του Δημάρχου ο οποίος σε συνεργασία με την οικεία Περιφερειακή Διεύθυνση Πρωτοβάθμιας και Δευτεροβάθμιας Εκπαίδευσης, και αν τούτο κρίνεται απαραίτητο, εκδίδει απόφαση διακοπής μαθημάτων, λόγω έκτακτων συνθηκών εντός των διοικητικών ορίων του Δήμου (αρθ. 94 παρ. 4.27 του Ν.3852/2010)

Αιτήματα συνδρομής προς ενίσχυση του έργου των δήμων με υλικά και μέσα, για την αντιμετώπιση **εν εξελίξει** καταστροφών και καταστάσεων έκτακτης ανάγκης λόγω χιονοπτώσεων και παγετού, μπορούν να υποβάλλονται από τα Γραφεία Πολιτικής Προστασίας των Δήμων, στην Δ/ση Πολιτικής Προστασίας της οικείας Περιφέρειας.

4.4 Αποκατάσταση βλαβών σε δίκτυα κοινής ωφέλειας

Κατά την χειμερινή περίοδο οι έντονες χιονοπτώσεις και ο παγετός δύναται να δημιουργήσουν προβλήματα στην ομαλή λειτουργία των δικτύων κοινής ωφέλειας με δυσμενή αποτελέσματα στην καθημερινή ζωή των κατοίκων των πόλεων και της υπαίθρου (θέρμανση, ύδρευση, κλπ). Στα πλαίσια αυτά είναι σημαντικό όλοι οι φορείς λειτουργίας και συντήρησης δικτύων κοινής ωφέλειας να εξασφαλίσουν την άμεση αποκατάσταση προβλημάτων που ενδέχεται να προκύψουν λόγω χιονοπτώσεων και παγετού.

Με βάση τα ανωτέρω παρακαλούνται:

- οι εταιρείες ΑΔΜΗΕ Α.Ε. και ΔΕΔΔΗΕ Α.Ε., οι οποίες σύμφωνα με το Ν.4001/2011 (ΦΕΚ: 179/Α/2011) είναι αρμόδιες για την λειτουργία και την συντήρηση των δικτύων μεταφοράς και διανομής ηλεκτρικής ενέργειας αντίστοιχα, να προχωρήσουν εγκαίρως σε όλες τις απαραίτητες ενέργειες για την εξασφάλιση της άμεσης αποκατάστασης βλαβών σε δίκτυα μεταφοράς και διανομής ηλεκτρικής ενέργειας, εξ αιτίας χιονόπτωσης ή παγετού.
- Οι Εταιρείες Ύδρευσης και Αποχέτευσης Πρωτεύουσας (Ε.Υ.Δ.ΑΠ. Α.Ε.) και Θεσσαλονίκης (Ε.Υ.Α.Θ. Α.Ε) παρακαλούνται να προχωρήσουν εγκαίρως σε όλες τις απαραίτητες ενέργειες για την εξασφάλιση της άμεσης αποκατάστασης βλαβών σε δίκτυα ύδρευσης αρμοδιότητάς τους, εξ αιτίας χιονόπτωσης ή παγετού

Επίσης κρίνεται απαραίτητο οι ανωτέρω φορείς να γνωρίζουν τους αρμόδιους για την χειμερινή συντήρηση του οδικού δικτύου, όπως αυτοί αναφέρονται με αναλυτικό τρόπο στην παράγραφο 2 του πρώτου μέρους του παρόντος, προκειμένου να έρχονται σε άμεση επικοινωνία μαζί τους για την επίλυση προβλημάτων προσέγγισης στα σημεία βλαβών.

4.5 Κήρυξη περιοχών σε κατάσταση έκτακτης ανάγκης λόγω χιονοπτώσεων και παγετού - συντονισμός φορέων

Ο ρόλος της Γενικής Γραμματείας Πολιτικής Προστασίας συνδέεται κυρίως με τον συντονισμό των φορέων που εμπλέκονται σε δράσεις αντιμετώπισης εκτάκτων αναγκών και για την άμεση/βραχεία διαχείριση των συνεπειών με στόχο την αποκατάσταση της καθημερινής λειτουργίας περιοχών που έχουν περιέλθει σε κατάσταση έκτακτης ανάγκης εξαιτίας χιονοπτώσεων και παγετού.

Διευκρινίζεται ότι η έκδοση αποφάσεων της Γενικής Γραμματείας Πολιτικής Προστασίας που αναφέρονται στην κήρυξη μιας περιοχής σε κατάσταση έκτακτης ανάγκης συνδέεται αποκλειστικά με τον επιχειρησιακό ρόλο που αναλαμβάνει στο συντονισμό του δυναμικού και των μέσων των φορέων που επιχειρούν για την άμεση αντιμετώπισή τους, καθώς και με το μέγεθος της κινητοποίησης του δυναμικού και των μέσων που είναι πλέον του διατιθέμενου υπό κανονικές συνθήκες. Η κήρυξη μιας περιοχής σε κατάσταση έκτακτης ανάγκης από τη Γενική Γραμματεία Πολιτικής Προστασίας δεν αποτελεί προϋπόθεση για την ενεργοποίηση ειδικότερων νομοθετικών ρυθμίσεων σχετικών με την καταβολή αποζημιώσεων και δανείων σε πληγέντες.

Στα πλαίσια αυτά κρίνεται σκόπιμο να διευκρινιστεί ότι θέματα αποζημιώσεων στη φυτική, ζωική και αλιευτική παραγωγή, καθώς και στο φυτικό, ζωικό, αλιευτικό, πάγιο και έγγειο κεφάλαιο από καταστροφές οι οποίες προκλήθηκαν από χιονοπτώσεις και παγετό ρυθμίζονται με τον Κανονισμό Κρατικών Οικονομικών Ενισχύσεων (ΚΥΑ 281245/2008, ΦΕΚ 628/Β'/2008), με αρμόδιο φορέα υλοποίησης τον Ε.Λ.Γ.Α.

Αιτήματα συνδρομής με υλικά και μέσα προς ενίσχυση του έργου των Αποκεντρωμένων Διοικήσεων για την αντιμετώπιση εν εξελίξει καταστροφών και καταστάσεων έκτακτης ανάγκης που ενδέχεται να προκληθούν από χιονοπτώσεις και παγετό υποβάλλονται στο Κέντρο Επιχειρήσεων Πολιτικής Προστασίας της Γενικής Γραμματείας Πολιτικής Προστασίας.

Αιτήματα συνδρομής με υλικά και μέσα προς ενίσχυση του έργου των Περιφερειών που δεν μπορούν να ικανοποιηθούν από την οικεία Αποκεντρωμένη Διοίκηση, για την αντιμετώπιση εν εξελίξει καταστροφών και καταστάσεων έκτακτης ανάγκης που ενδέχεται να προκληθούν από χιονοπτώσεις και παγετό, μπορούν να υποβάλλονται στο Κέντρο Επιχειρήσεων Πολιτικής Προστασίας της Γενικής Γραμματείας Πολιτικής Προστασίας.

Αιτήματα συνδρομής προς ενίσχυση του έργου των Δήμων με υλικά και μέσα που δεν μπορούν να ικανοποιηθούν από την οικεία Περιφέρεια ή την Αποκεντρωμένη Διοίκηση, για την αντιμετώπιση εν εξελίξει καταστροφών και καταστάσεων έκτακτης ανάγκης που ενδέχεται να προκληθούν από χιονοπτώσεις και παγετό, μπορούν να υποβάλλονται στο Κέντρο Επιχειρήσεων Πολιτικής Προστασίας της Γενικής Γραμματείας Πολιτικής Προστασίας.

Σημειώνεται ότι αιτήματα κρατικών υπηρεσιών και φορέων για συνδρομή άλλων αρχών, υπηρεσιών και φορέων με σκοπό την αντιμετώπιση καταστροφών και τη διαχείριση των συνεπειών, υποβάλλονται αποκλειστικά μέσω της Γενικής Γραμματείας Πολιτικής Προστασίας (αρθ. 27, Ν. 3536/2007 – ΦΕΚ 42/Α'/2007).

Θέματα που αφορούν την επίταξη προσωπικών υπηρεσιών και επίταξη ακινήτων και κινητών πραγμάτων, ως μέτρα πολιτικής κινητοποίησης σε περίοδο ειρήνης για την αντιμετώπιση έκτακτης ανάγκης που δύναται να προκύψει και λόγω χιονοπτώσεων και παγετού, ρυθμίζονται στο άρθρ. 41 του Ν.3536/2007 (ΦΕΚ 42/Α'/2007). Οι διατάξεις ιδίως των άρθρων 2 παρ. 5, 18, 19, 22 και 23 του Ν.Δ. 17/1974 (ΦΕΚ 263/Α'/1974) δεν εφαρμόζονται εφεξής για την αντιμετώπιση έκτακτης ανάγκης σε καιρό ειρήνης, εφόσον έρχονται σε αντίθεση προς τις διατάξεις αυτού του άρθρου. Επίσης, δεν εφαρμόζεται και κάθε άλλη διάταξη που είναι αντίθετη προς τις διατάξεις αυτού του άρθρου.

Ο Γενικός Γραμματέας Πολιτικής Προστασίας, μετά την εκδήλωση έντονων χιονοπτώσεων ή/και παγετού και την πρώτη εκτίμηση των επιπτώσεων από τα Αποκεντρωμένα Όργανα Πολιτικής Προστασίας, προχωρά, εφόσον συντρέχει λόγος και μετά από σχετική εισήγηση του Γενικού Γραμματέα της Αποκεντρωμένης Διοίκησης ή του Περιφερειάρχη, στην έκδοση απόφασης χαρακτηρισμού της καταστροφής και στην αντίστοιχη απόφαση κήρυξης κατάστασης έκτακτης ανάγκης. Σε περίπτωση τοπικής καταστροφής μικρής έντασης μπορεί να εξουσιοδοτεί τον αρμόδιο Γενικό Γραμματέα Αποκεντρωμένης Διοίκησης ή τον οικείο Περιφερειάρχη για την έκδοση των σχετικών αποφάσεων (Ν 3013/2002, αρ. 8)

Σε περιπτώσεις που η καταστροφή εκτείνεται σε περισσότερες από τρεις Περιφέρειες της χώρας ο Γενικός Γραμματέας Πολιτικής Προστασίας εισηγείται στον Υπουργό Δημόσιας Τάξης και Προστασίας του Πολίτη το χαρακτηρισμό καταστροφής ως γενικής και την έκδοση της αντίστοιχης απόφασης για την κήρυξη κατάστασης έκτακτης ανάγκης (αρθ.8, Ν.3013/2008).

Επίσης, σε περιπτώσεις γενικής, περιφερειακής ή τοπικής μεγάλης έντασης καταστροφής, ο Γενικός Γραμματέας Πολιτικής Προστασίας δύναται να συγκαλέσει, ή εισηγείται στον Υπουργό Δημόσιας Τάξης και Προστασίας του Πολίτη να συγκαλέσει, το Κεντρικό Συντονιστικό Όργανο Πολιτικής Προστασίας (Κ.Σ.Ο.Π.Π.) για τον συντονισμό της διάθεσης ανθρώπινου δυναμικού και μέσων, καθώς και για την παροχή οδηγιών στους πολίτες με στόχο την ελαχιστοποίηση των συνεπειών (αρθ. 5 του Ν.3013/2002).

Τέλος, ο Γενικός Γραμματέας Πολιτικής Προστασίας στα πλαίσια των αρμοδιοτήτων του για την αντιμετώπιση εκτάκτων αναγκών που μπορεί να προκύψουν από χιονοπτώσεις και παγετό συντονίζει και κατευθύνει το έργο της πολιτικής προστασίας (αρ. 8, Ν.3013/2002). Ειδικότερα, σε καταστάσεις έκτακτης ανάγκης πολιτικής προστασίας δύναται να αποφασίζει για την άμεση προμήθεια και διάθεση υλικών, εφοδίων και μέσων καθ' υπέρβαση των προϋπολογισθέντων (Ν3013/2002 αρ 8), εφόσον τούτο κρίνεται απολύτως απαραίτητο.

Επισημαίνεται ότι η απόφαση χαρακτηρισμού της καταστροφής από το Γενικό Γραμματέα Πολιτικής Προστασίας, σε μια από τις κατηγορίες όπως αυτές αναφέρονται στην παράγραφο 3 του άρθρου 2 του Ν.3013/2002, ορίζει τα αντίστοιχα επίπεδα κλιμάκωσης που απαιτούνται στη διάθεση του απαραίτητου δυναμικού και μέσων πολιτικής προστασίας για την αντιμετώπιση εκτάκτων αναγκών λόγω χιονοπτώσεων και παγετού και τη διαχείριση των συνεπειών:

1. Τοπική καταστροφή μικρής έντασης, για την αντιμετώπιση της οποίας αρκεί το δυναμικό και τα μέσα πολιτικής προστασίας σε επίπεδο Περιφερειακής Ενότητας, ο συντονισμός διάθεσης του απαραίτητου δυναμικού και μέσων γίνεται από τον Περιφερειάρχη ή κατόπιν εντολής του από τον αρμόδιο Αντιπεριφερειάρχη ο οποίος ενεργεί σύμφωνα με τις οδηγίες και τις κατευθύνσεις που του παρέχει ο Περιφερειάρχης
2. Τοπική καταστροφή μεγάλης έντασης, για την αντιμετώπιση της οποίας απαιτείται η διάθεση δυναμικού και μέσων πολιτικής προστασίας και από άλλους Δήμους, Περιφέρειες, Αποκεντρωμένες Διοικήσεις ή και από Κεντρικές Υπηρεσίες και Φορείς, ο συντονισμός διάθεσης του απαραίτητου δυναμικού και μέσων γίνεται με ευθύνη του Γενικού Γραμματέα Πολιτικής Προστασίας και του ΚΣΟΠΠ, σύμφωνα με το άρθρο 5 του Ν. 3013/2002.
3. Περιφερειακή μικρής έντασης, για την αντιμετώπιση της οποίας αρκεί το δυναμικό και τα μέσα πολιτικής προστασίας της Περιφέρειας, ο συντονισμός διάθεσης του απαραίτητου δυναμικού και μέσων γίνεται με ευθύνη του Περιφερειάρχη.
4. Περιφερειακή μεγάλης έντασης, για την αντιμετώπιση της οποίας απαιτείται η διάθεση δυναμικού και μέσων πολιτικής προστασίας και από άλλες Περιφέρειες, ή Αποκεντρωμένες Διοικήσεις ή και από Κεντρικές Υπηρεσίες και Φορείς, ο συντονισμός διάθεσης του απαραίτητου δυναμικού και μέσων γίνεται με ευθύνη του Γενικού Γραμματέα Πολιτικής Προστασίας και του ΚΣΟΠΠ.
5. Γενική καταστροφή, η καταστροφή εκτείνεται σε περισσότερες από τρεις περιφέρειες της Χώρας, ο συντονισμός διάθεσης του απαραίτητου δυναμικού και μέσων γίνεται με ευθύνη του Υπουργού Δημόσιας Τάξης και Προστασίας του Πολίτη ή του Γενικού Γραμματέα Πολιτικής Προστασίας και του ΚΣΟΠΠ.

Για τις ανωτέρω περιπτώσεις των τοπικών και περιφερειακών καταστροφών μεγάλης έντασης ο Γενικός Γραμματέας της Αποκεντρωμένης Διοίκησης δύναται να αναλαμβάνει, εντός της χωρικής του αρμοδιότητας και εφόσον συντρέχουν λόγοι, το συντονισμό διάθεσης του απαραίτητου δυναμικού και μέσων για την αντιμετώπιση εκτάκτων αναγκών λόγω χιονοπτώσεων και παγετού και τη διαχείριση των συνεπειών, κατόπιν σχετικής συνεννόησης με το Γενικό Γραμματέα Πολιτικής Προστασίας⁵.

Η μετάβαση από το κατώτερο στο ανώτερο διοικητικό επίπεδο γίνεται κατόπιν αιτήματος των αποκεντρωμένων κατά περίπτωση Οργάνων Πολιτικής Προστασίας (Περιφερειάρχης ή Γενικός Γραμματέας Αποκεντρωμένης Διοίκησης) σύμφωνα με τα αρ. 10-12 του Ν.3013/2002 προς το Γενικό Γραμματέα Πολιτικής Προστασίας.

Η ενημέρωση της κοινής γνώμης και η παροχή οδηγιών σε κεντρικό επίπεδο, με στόχο την αντιμετώπιση των καταστροφών και την ελαχιστοποίηση των συνεπειών τους, αποτελούν αρμοδιότητα του Κεντρικού Συντονιστικού Οργάνου Πολιτικής Προστασίας (Κ.Σ.Ο.Π.Π.) (αρθ. 5, Ν. 3013/2002).

Στις περιπτώσεις που η καταστροφή χαρακτηρίζεται ως τοπική μικρής έντασης, η ενημέρωση του κοινού για ζητήματα που αφορούν δράσεις πολιτικής προστασίας στη διαχείριση των συνεπειών (αντιμετώπιση-αποκατάσταση) αποτελούν ευθύνη του Περιφερειάρχη ή (κατόπιν εντολής του) του αρμόδιου Αντιπεριφερειάρχη, που έχουν την αρμοδιότητα συντονισμού και επίβλεψης.

Στις περιπτώσεις που η καταστροφή χαρακτηρίζεται ως περιφερειακή μικρής έντασης η ενημέρωση του κοινού για ζητήματα που αφορούν δράσεις πολιτικής προστασίας στη διαχείριση των συνεπειών (αντιμετώπιση-αποκατάσταση) αποτελούν ευθύνη του Περιφερειάρχη που έχει την αρμοδιότητα συντονισμού και επίβλεψης.

4.6 Έρευνα και διάσωση

Ο απεγκλωβισμός και διάσωση ατόμων από περιοχές που έχουν αποκλειστεί λόγω χιονοπτώσεων και παγετού και εφόσον διαπιστωμένα η ζωή τους έχει τεθεί σε κίνδυνο λόγω του αποκλεισμού και των επικίνδυνων καιρικών

⁵ κατ' εφαρμογή του άρθ. 1 παρ. 2 του Ν.2503/1997 σε συνδυασμό με τα άρθ. 10 και 11 του Ν.3013/2002 και το άρθ. 283 του Ν3852/2010.

φαινομένων είναι αρμοδιότητα των Πυροσβεστικών Υπηρεσιών (Π.Δ.210/1992 - ΦΕΚ 99/Α΄/1992, Π.Δ. 397/1998 – ΦΕΚ 276/ Α΄/1998, Ν 3511/2006 – ΦΕΚ 258Α/2006)

Στις επιχειρήσεις έρευνας και διάσωσης τίθεται επικεφαλής των επιχειρήσεων αξιωματικός του ΠΣ, ο οποίος αξιολογώντας την κατάσταση δύναται να αιτηθεί τη συνδρομή και άλλων φορέων Πολιτικής Προστασίας και υπηρεσιών για τη διευκόλυνση του έργου του. Τα αιτήματα προς συνδρομή του έργου του Πυροσβεστικού Σώματος, οφείλουν να τα εξετάζουν κατά προτεραιότητα οι αρμόδιοι φορείς.

Δράσεις ιατρικής υποστήριξης και διακομιδής τραυματιών-ασθενών αναλαμβάνονται και συντονίζονται από τον εκάστοτε υπεύθυνο του ΕΚΑΒ (Κεντρική Υπηρεσία ή Παράρτημα ΕΚΑΒ) . Η διακομιδή γίνεται σε συνεργασία με το Κέντρο Επιχειρήσεων του ΕΚΕΠΥ που έχει την ευθύνη ενεργοποίησης των κατά τόπους μονάδων υγείας (νοσοκομεία, κέντρα υγείας, κλπ).

4.7 Εθελοντικές Οργανώσεις

Οι εθελοντικές οργανώσεις που είναι ενταγμένες στο μητρώο της Γενικής Γραμματείας Πολιτικής Προστασίας σε περιπτώσεις εκτάκτων αναγκών που προκαλούνται από χιονοπτώσεις και παγετό μπορούν να αναλαμβάνουν δράσεις πολιτικής προστασίας προς υποβοήθηση του έργου των Περιφερειών και των Δήμων.

Τονίζεται ότι οι χώροι δράσης των εθελοντικών οργανώσεων που είναι ενταγμένες στο μητρώο της Γενικής Γραμματείας Πολιτικής Προστασίας καθορίζονται στην απόφαση έναξής τους και ότι για να είναι ουσιαστική η προσφορά τους, πρέπει οι δράσεις που αναλαμβάνουν να αποτελούν μέρος των επιχειρησιακών αναγκών που καθορίζονται μέσα από τα Συντονιστικά Όργανα Πολιτικής Προστασίας (ΣΟΠΠ) των Περιφερειακών Ενοτήτων ή τα Συντονιστικά Τοπικά Όργανα (ΣΤΟ) των Δήμων.

Ο συντονισμός των εθελοντικών ομάδων που αναλαμβάνουν δράσεις, βάσει αποφάσεων του ΣΟΠΠ, γίνεται από τη Δ/ση Πολιτικής Προστασίας της Περιφέρειας, η κατόπιν σχετικής εντολής από το Τμήμα Πολιτικής Προστασίας της οικείας Περιφερειακής Ενότητας.

4.8 Ενημέρωση κοινού για τον κίνδυνο των χιονοπτώσεων-παγετού

Η ενημέρωση του κοινού για τη λήψη μέτρων αυτοπροστασίας από κινδύνους που προέρχονται από χιονοπτώσεις και παγετό, γίνεται σε κεντρικό επίπεδο από τη Γενική Γραμματεία Πολιτικής Προστασίας (Ν3013/2002).

Περαιτέρω ενημέρωση του κοινού, με βάση τις οδηγίες και το έντυπο υλικό της Γενικής Γραμματείας Πολιτικής Προστασίας, αποτελεί υποχρέωση των Δ/σεων Πολιτικής Προστασίας των Αποκεντρωμένων Διοικήσεων και των Περιφερειών (συμπεριλαμβανομένων και των Τμημάτων Πολιτικής Προστασίας των οικείων Περιφερειακών Ενοτήτων) καθώς και των Γραφείων Πολιτικής Προστασίας των Δήμων. Στη διανομή του έντυπου ενημερωτικού υλικού μπορεί να συμμετέχουν και εθελοντικές οργανώσεις που είναι ενταγμένες στο μητρώο της Γενικής Γραμματείας Πολιτικής Προστασίας.

Η ενημέρωση του κοινού για την επικρατούσα κατάσταση και την βατότητα του οδικού δικτύου αποτελεί αρμοδιότητα των κατά τόπους υπευθύνων Αστυνομικών Διευθύνσεων της ΕΛ.ΑΣ.

Η ενημέρωση της κοινής γνώμης και η παροχή οδηγιών σε κεντρικό επίπεδο, με στόχο την αντιμετώπιση των καταστροφών και την ελαχιστοποίηση των συνεπειών τους, αποτελούν αρμοδιότητα του Κεντρικού Συντονιστικού Οργάνου Πολιτικής Προστασίας (Κ.Σ.Ο.Π.Π.) (αρθ. 5, Ν. 3013/2002).

Στις περιπτώσεις που η καταστροφή χαρακτηρίζεται ως τοπική μικρής έντασης, η ενημέρωση του κοινού για ζητήματα που αφορούν δράσεις πολιτικής προστασίας στη διαχείριση των συνεπειών (αντιμετώπιση-αποκατάσταση) αποτελούν ευθύνη του Περιφερειάρχη ή (κατόπιν εντολής του) του αρμόδιου Αντιπεριφερειάρχη, που έχουν την αρμοδιότητα συντονισμού και επίβλεψης.

Στις περιπτώσεις που η καταστροφή χαρακτηρίζεται ως περιφερειακή μικρής έντασης η ενημέρωση του κοινού για ζητήματα που αφορούν δράσεις πολιτικής προστασίας στη διαχείριση των συνεπειών (αντιμετώπιση-αποκατάσταση) αποτελούν ευθύνη του Περιφερειάρχη που έχει την αρμοδιότητα συντονισμού και επίβλεψης.

4.9 Ενημέρωση - προστασία φυτικού και ζωικού κεφαλαίου.

Ειδικότερη ενημέρωση των αγροτών και κτηνοτρόφων σε επίπεδο Περιφερειακής Ενότητας, με βάση τις τοπικές ιδιαιτερότητες και για την προστασία γεωργικών και κτηνοτροφικών εκμεταλλεύσεών τους, γίνεται από τις αρμόδιες Διευθύνσεις Αγροτικής Οικονομίας των Περιφερειών και Διευθύνσεις Αγροτικής Οικονομίας και Κτηνιατρικής των οικείων Περιφερειακών Ενοτήτων, σε συνεργασία με τη Δ/ση Πολιτικής Προστασίας της οικείας Περιφέρειας.

Για την προστασία του φυτικού κεφαλαίου τα Περιφερειακά Κέντρα Προστασίας Φυτών και Ποιοτικού Ελέγχου (Π.Κ.Π.Φ. και Π.Ε.) και οι Διευθύνσεις Αγροτικής Οικονομίας και Κτηνιατρικής των Περιφερειακών Ενοτήτων εκδίδουν

δελτία γεωργικών προειδοποιήσεων στα οποία περιλαμβάνονται οδηγίες αντιπαγετικής προστασίας καλλιεργειών (Π.Δ. 402/1988-ΦΕΚ 187 Β/1988).

Η οργάνωση των γεωργικών προειδοποιήσεων γίνεται σε συνεργασία με αρμόδιες υπηρεσίες και φορείς μέσω της συλλογής και επεξεργασίας μετεωρολογικών, βιολογικών και φαινολογικών παρατηρήσεων για την έγκαιρη λήψη μέτρων προστασίας των καλλιεργούμενων φυτών και φυτικών προϊόντων.

Οι οδηγίες έγκαιρης και επίκαιρης επέμβασης μέσω των Γεωργικών Προειδοποιήσεων δίδονται είτε με απευθείας ενημέρωση στους ενδιαφερόμενους παραγωγούς με αποστολή δελτίου γεωργικών προειδοποιήσεων είτε μέσω των Μ.Μ.Ε. (Π.Δ. 402/1988-ΦΕΚ 187 Β/1988).

Για την προστασία του ζωικού κεφαλαίου σε επίπεδο Περιφέρειας, ο Περιφερειάρχης ή ο αρμόδιος Αντιπεριφερειάρχης σε συνεργασία με το Υπουργείο Αγροτικής Ανάπτυξης και Τροφίμων προβαίνει σε όλες τις απαραίτητες ενέργειες για την άμεση διανομή ζωοτροφών, εφόσον συντρέχουν λόγοι, σε κτηνοτρόφους εντός της πληγείσας περιοχής (Άρθρο 11, Ν. 3698/2008 – ΦΕΚ 198 Α/2008).

Ειδικότερα, για την προστασία των θηραμάτων και γενικά της άγριας ζωής με απόφαση του Γενικού Γραμματέα Αποκεντρωμένης Διοίκησης απαγορεύεται ή θήρα όταν το έδαφος είναι καλυμμένο από χιόνι (Ν.Δ. 86/1969 - Φ.Ε.Κ. 7/18-1-1969, Ν.Δ. 996/1971 - Φ.Ε.Κ. 192/6-10-1971, Ν. 177/1975 - Φ.Ε.Κ. 205/27-9-1975, Π.Δ. 94/1993-ΦΕΚ 40 Α'/23-3-1993, Ν.2503/1997-ΦΕΚ 107/Α/30-5-1997, Ν. 3852/2010-ΦΕΚ 87/Α'/2010)

4.10 Κοινωνικές παροχές και ενισχύσεις στους πληγέντες

Η κοινωνική προστασία στους πολίτες που περιέρχονται σε κατάσταση ανάγκης εξ αιτίας χιονοπτώσεων και παγετού υποστηρίζεται άμεσα από τη Γενική Γραμματεία Πολιτικής Προστασίας, μέσω των Δήμων και των Περιφερειών, όταν συντρέχει περίπτωση, για την κάλυψη των πρώτων αναγκών (διαμονή – διατροφή) και από το Υπουργείο Εργασίας, Κοινωνικής Ασφάλισης και Πρόνοιας στη συνέχεια, δια των αρμοδίων Υπηρεσιών Πρόνοιας των Δήμων.

Σημειώνεται ότι από 21-06-2012 μεταφέρθηκε στο Υπουργείο Εργασίας, Κοινωνικής Ασφάλισης και Πρόνοιας το σύνολο των υπηρεσιών, αρμοδιοτήτων, οργάνων, θέσεων και προσωπικού της Γενικής Διεύθυνσης Πρόνοιας του πρώην Υπουργείου Υγείας και Κοινωνικής Αλληλεγγύης και η εποπτεία των φορέων που επόπτευαν οι μεταφερόμενες υπηρεσίες. Όπου στην κείμενη νομοθεσία αναφέρεται Υπουργός αρμόδιος για θέματα Εργασίας, Κοινωνικής Ασφάλισης και Πρόνοιας νοείται εφεξής ο Υπουργός Εργασίας, Κοινωνικής Ασφάλισης και Πρόνοιας. (ΠΔ 85/2012 – ΦΕΚ141/Α'/2012, ΠΔ 88/2012 - ΦΕΚ143/Α'/2012).

Η προκύπτουσα δαπάνη προσωρινής εγκαταστάσεως και διατροφής πληγείσων οικογενειών ή μεμονωμένων ατόμων σε ξενοδοχεία ή άλλους χώρους, καταβάλλεται υπό των αρμοδίων, για την κοινωνική προστασία των θεομηνοπλήκτων, υπηρεσιών του Υπουργείου Εργασίας, Κοινωνικής Ασφάλισης και Πρόνοιας, απ' ευθείας στους ξενοδόχους ή ιδιοκτήτες ετέρων χώρων, εις βάρος των πιστώσεων του προϋπολογισμού εξόδων του Υπουργείου Εργασίας, Κοινωνικής Ασφάλισης και Πρόνοιας. (Ν.Δ. 57/1973 - ΦΕΚ 149/Α'/1973, Ν. 776/1978 - ΦΕΚ 68/Α'/1978, ΠΔ 93/1993 - ΦΕΚ 39/Α'/1993, ΠΔ 85/2012 – ΦΕΚ141/Α'/2012, ΠΔ 88/2012 - ΦΕΚ143/Α'/2012). Ο τρόπος καταβολής της προκύπτουσας δαπάνης καθορίζεται με την ΥΑ Γ1α/οικ.4291/1978 (ΦΕΚ 802/Β'/1978).

Με την Κ.Υ.Α. Π2/οικ.2673/29-8-2001 των Υπουργών Οικονομικών και Υγείας και Κοινωνικής Αλληλεγγύης καθορίζονται τα όρια, προϋποθέσεις, τα δικαιολογητικά και η διαδικασία οικονομικής ενίσχυσης των πληγέντων για την κάλυψη των πρώτων αναγκών τους, για επισκευές κύριας οικίας ή αντικατάσταση οικοσκευής, κτλ.

Σκοπός της οικονομικής ενίσχυσης είναι η κατά το δυνατόν αμεσότερη επαναλειτουργία των νοικοκυριών και ως εκ τούτου οι ζημιές αναφέρονται στο κτίριο που καλύπτει ανάγκες διαβίωσης και στο σύνολο της οικοσκευής (Π2α/Γ.Π.οικ.94064/19-08-2011 έγγραφο του ΥΥΚΑ, ΠΔ 85/2012 – ΦΕΚ141/Α'/2012, ΠΔ 88/2012 - ΦΕΚ143/Α'/2012).

Προκειμένου να χορηγηθούν οι προβλεπόμενες οικονομικές ενισχύσεις η αρμόδια Δ/ση Πρόνοιας των Δήμων στέλνει αίτημα στην αρμόδια Δ/ση Κοινωνικής Αντίληψης & Αλληλεγγύης του Υπουργείου Εργασίας, Κοινωνικής Ασφάλισης και Πρόνοιας για τη μεταβίβαση της σχετικής πίστωσης από τον προϋπολογισμό του Υπουργείου Εργασίας, Κοινωνικής Ασφάλισης και Πρόνοιας (Π2α/Γ.Π.οικ.94064/19-08-2011 έγγραφο του ΥΥΚΑ, ΠΔ 85/2012 – ΦΕΚ141/Α'/2012, ΠΔ 88/2012 - ΦΕΚ143/Α'/2012).

Θέματα αποζημιώσεων στη φυτική, ζωική και αλιευτική παραγωγή, καθώς και στο φυτικό, ζωικό, αλιευτικό, πάγιο και έγγειο κεφάλαιο από καταστροφές οι οποίες προκλήθηκαν από χιονοπτώσεις και παγετό ρυθμίζονται με τον Κανονισμό Κρατικών Οικονομικών Ενισχύσεων (ΚΥΑ 281245/2008, ΦΕΚ 628/Β'/2008), με αρμόδιο φορέα υλοποίησης τον Ε.Λ.Γ.Α.

4.11 Τήρηση στοιχείων ειδικού φακέλου καταστροφής

Η Γενική Γραμματεία Πολιτικής Προστασίας, σύμφωνα με το άρθ. 6, παρ. 3στ' του Ν. 3013/2002 (ΦΕΚ 102/Α'/2002), έχει την ευθύνη της τήρησης ειδικού φακέλου για τις γενικές, περιφερειακές ή τοπικές μεγάλης έντασης καταστροφές, όπως αυτές περιγράφονται στο Παράρτημα Α' του Γενικού Σχεδίου Πολιτικής Προστασίας «ΞΕΝΟΚΡΑΤΗΣ».

Στον ανωτέρω ειδικό φάκελο περιέχονται τα στοιχεία του συνόλου των ενεργειών, στο πλαίσιο και του αντίστοιχου σχεδιασμού, για την αντιμετώπιση των καταστροφών κατά την εκδήλωση των φαινομένων, καθώς και για την αποκατάσταση των ζημιών. Επίσης, εμπεριέχονται εκθέσεις απολογισμού δράσης των επί μέρους αρμόδιων φορέων και προτάσεις για βελτίωση των δράσεων σε περίπτωση αντιμετώπισης παρόμοιων φαινομένων.

Στα ανωτέρω πλαίσια, όλοι οι εμπλεκόμενοι φορείς στην αντιμετώπιση φαινομένων έντονης χιονόπτωσης και παγετού και την αποκατάσταση των ζημιών οφείλουν να καταγράφουν τα ανωτέρω στοιχεία με χρονολογική σειρά έτσι ώστε να είναι δυνατή η κατά περίπτωση ανάλυση του συστήματος κινητοποίησης πολιτικής προστασίας, με στόχο τη βελτίωση του σχεδιασμού για την αποτελεσματικότερη αντιμετώπιση των καταστροφικών φαινομένων και το μετριασμό των επιπτώσεων στους πολίτες και στο ανθρωπογενές και φυσικό περιβάλλον.

Με βάση τα ανωτέρω παρακαλούμε τις Δ/νσεις Πολιτικής Προστασίας των Αποκεντρωμένων Διοικήσεων να συγκεντρώνουν όλα τα απαραίτητα στοιχεία που συνδέονται με τον φάκελο καταστροφής στις περιπτώσεις περιφερειακών καταστροφών ή τοπικών καταστροφών μεγάλης έντασης εξ αιτίας χιονοπτώσεων και παγετού, και να τα υποβάλλουν στη Γενική Γραμματεία Πολιτικής Προστασίας το ταχύτερο δυνατό. Στις περιπτώσεις γενικών καταστροφών η συλλογή όλων των απαραίτητων στοιχείων που συνδέονται με τον φάκελο καταστροφής θα γίνεται με σχετικό αίτημα της Γενικής Γραμματείας Πολιτικής Προστασίας προς τους εμπλεκόμενους φορείς.

ΜΕΡΟΣ ΤΡΙΤΟ

Κρίνεται σκόπιμο να επισημανθεί ότι ο ρόλος της Γενικής Γραμματείας Πολιτικής Προστασίας συνδέεται κυρίως με τον συντονισμό των δράσεων όλων των φορέων που εμπλέκονται εκ του θεσμικού πλαισίου με ευθύνες και υποχρεώσεις στην αντιμετώπιση κινδύνων από χιονοπτώσεις και παγετό, με το συντονισμό της διοίκησης για την άμεση ανταπόκριση σε καταστάσεις εκτάκτων αναγκών που προέρχονται από χιονοπτώσεις και παγετό, καθώς και για τη διαχείριση των συνεπειών που ενδέχεται να προκληθούν.

Θέματα τα οποία αφορούν την ετοιμότητα των Υγειονομικών Μονάδων του Δημοσίου, για την αντιμετώπιση εκτάκτων αναγκών λόγω χιονοπτώσεων ή παγετού ρυθμίζονται από το Εθνικό Κέντρο Επιχειρήσεων Υγείας (Ε.Κ.ΕΠ.Υ.) του Υπουργείου Υγείας και Κοινωνικής Αλληλεγγύης (Ν. 3370/2005, Ν.3527/2007), στο οποίο θα αποστέλλονται προγνώσεις επικινδύνων καιρικών φαινομένων και προειδοποιήσεις, κατά τη διάρκεια των χειμερινών μηνών από το Κέντρο Επιχειρήσεων της Γενικής Γραμματείας Πολιτικής Προστασίας (ΚΕΠΠ). Τονίζεται ότι ο αποχιονισμός γύρω από κτιριακές εγκαταστάσεις (Νοσοκομεία, Ιδρύματα κλπ) αποτελεί ευθύνη των διοικήσεών τους. Για το λόγο αυτό θα πρέπει να υπάρχει σχετική προετοιμασία και σχεδιασμός για την άμεση αντιμετώπιση τυχόν προβλημάτων, έτσι ώστε να είναι δυνατή η άμεση προσπέλαση στους χώρους τους.

Όλοι οι φορείς υπεύθυνοι για την λειτουργία υποδομών και υπηρεσιών κρίσιμων για το έργο της αντιμετώπισης και αποκατάστασης λόγω χιονοπτώσεων και παγετού θα πρέπει να έχουν έγκαιρα λάβει μέτρα προστασίας των εγκαταστάσεών τους ώστε να διασφαλίζεται η απρόσκοπτη λειτουργία τους.

Επισημαίνεται ότι η εξασφάλιση μέσων για την αντιμετώπιση εκτάκτων αναγκών, μπορεί να γίνει από φορείς του δημοσίου (ΕΛΑΣ, ΠΣ, Ένοπλες Δυνάμεις, κλπ), ή από φορείς του ιδιωτικού τομέα. Στα πλαίσια αυτά, τα γραφεία Πολιτικής Προστασίας των Δήμων, τα Τμήματα Πολιτικής Προστασίας των Περιφερειακών Ενοτήτων και οι Διευθύνσεις Πολιτικής Προστασίας των Περιφερειών, θα πρέπει να γνωρίζουν εκ των προτέρων (σε κατάσταση συνήθους ετοιμότητας), τα μέσα που μπορούν να διαθέσουν οι φορείς σε τοπικό επίπεδο. Επίσης θα πρέπει να γνωρίζουν τη διαδικασία διάθεσής τους, όταν πρόκειται για φορείς του δημοσίου, καθώς και τη διαδικασία διάθεσής τους, μέσω ενός μνημονίου συνεργασίας, όταν πρόκειται για φορείς του ιδιωτικού τομέα.

Το Αρχηγείο της ΕΛ.ΑΣ. παρακαλείται να συμβάλει στην υλοποίηση του παρόντος με την έκδοση σχετικής διαταγής προς τις υφιστάμενες μονάδες.

Το Αρχηγείο του Πυροσβεστικού Σώματος παρακαλείται να συμβάλει στην υλοποίηση του παρόντος με την έκδοση σχετικής διαταγής προς τις υφιστάμενες μονάδες.

Η διοίκηση του ΕΚΑΒ παρακαλείται να συμβάλει στην υλοποίηση του παρόντος με την έκδοση σχετικής διαταγής προς τις υφιστάμενες μονάδες.

Το Αρχηγείο της ΕΛ.ΑΣ., το Αρχηγείο του Πυροσβεστικού Σώματος και η διοίκηση του ΕΚΑΒ παρακαλούνται να μας κοινοποιήσουν τα σχέδια τους, για την αντιμετώπιση προβλημάτων εξ αιτίας χιονοπτώσεων και παγετού, επικαιροποιημένα.

Η συμβολή των Ενόπλων Δυνάμεων σε κεντρικό και περιφερειακό επίπεδο για την αντιμετώπιση σοβαρών προβλημάτων και κινδύνων από χιονοπτώσεις και παγετό θεωρείται δεδομένη, στα πλαίσια των αντίστοιχων διατάξεων του Ν.3013/2002 και σύμφωνα με τα προβλεπόμενα στη Προσθήκη «4» του Παραρτήματος «Α» του Σχεδίου Αντιμετώπισης Εκτάκτων Αναγκών του ΓΕΕΘΑ (Φ.219/198/47620/Σ.129/22-11-2005 έγγραφο του ΓΕΕΘΑ).

Η άμεση ενημέρωση του Κέντρου Επιχειρήσεων της Γενικής Γραμματείας Πολιτικής Προστασίας (ΚΕΠΠ), βάσει των διατάξεων του άρθρου 3 του Ν3013/2002 αποτελεί υποχρέωση όλων των φορέων που ορίζονται υπεύθυνοι σε επιχειρησιακό επίπεδο, για επιμέρους δράσεις πολιτικής προστασίας, προκειμένου να υπάρχει καλύτερος συντονισμός και οργάνωση των φορέων στην αντιμετώπιση καταστροφών και καταστάσεων εκτάκτων αναγκών από φαινόμενα όπως οι χιονοπτώσεις και ο παγετός (Παράρτημα Γ, Σχέδιο Ξενοκράτης (ΦΕΚ 423/ 10-4-2003/ τευχ. Β).

Η πλήρης και έγκαιρη εφαρμογή των μέτρων του παρόντος διέπεται από τις περί ευθυνών διατάξεις της σχετικής ανά φορέα νομοθεσίας.

Το παρών ισχύει μέχρι την έκδοση νεότερου σχετικού.

Αντίγραφο του παρόντος θα αναρτηθεί στον ιστοχώρο της Γ.Γ.Π.Π. <http://www.civilprotection.gr>.

Ο ΓΕΝΙΚΟΣ ΓΡΑΜΜΑΤΕΑΣ ΠΟΛΙΤΙΚΗΣ ΠΡΟΣΤΑΣΙΑΣ

ΠΑΤΡΟΚΛΟΣ ΓΕΩΡΓΙΑΔΗΣ



ΑΚΡΙΒΕΣ ΑΝΤΙΓΡΑΦΟ
ΥΠΑΛΛΗΛΟΣ ΤΟΥ
ΤΜΗΜΑΤΟΣ ΓΡΑΜΜΑΤΕΙΑΣ

ΜΑΡΙΑ ΜΟΥΖΗ

ΠΙΝΑΚΑΣ ΑΠΟΔΕΚΤΩΝ

ΑΠΟΔΕΚΤΕΣ ΓΙΑ ΕΝΕΡΓΕΙΑ

1. **Αποκεντρωμένες Διοικήσεις του Κράτους**
 - α. Γραφείο κ. Γενικού Γραμματέα
 - β. Δ/ση Πολιτικής Προστασίας με την παράκληση για την άμεση αναπαραγωγή του παρόντος και την αποστολή της σε όλους τους Δήμους της Αποκεντρωμένης Διοίκησης
2. **Περιφέρειες Κράτους**
 - α. Γραφεία κ.κ. Περιφερειάρχων
 - β. Δ/σεις Πολιτικής Προστασίας, με την παράκληση να κοινοποιήσουν το παρών στους αρμόδιους Αντιπεριφερειάρχες
 - γ. Γενική Διεύθυνση Αναπτυξιακού Προγραμματισμού, Περιβάλλοντος και Υποδομών
 - δ. Δ/σεις Τεχνικών Έργων Περιφέρειας
 - ε. Δ/σεις Τεχνικών Έργων Περιφερειακών Ενοτήτων
 - στ. ΔΕΣΕ Περιφέρειας Αττικής
 - ζ. ΔΚΕΣΟ Περιφέρειας Αττικής
3. **Υπουργείο Εθνικής Άμυνας**
ΓΕΕΘΑ/ΕΘΚΕΠΙΧ
4. **Υπουργείο Ανάπτυξης, Ανταγωνιστικότητας, Υποδομών, Μεταφορών και Δικτύων / Γενική Γραμματεία Δημοσίων Έργων**
 - α. Ειδική Υπηρεσία Δημοσίων Έργων/Συντήρησης Αυτοκινητοδρόμων (Ε.Υ.Δ.Ε./Σ.Α.)
 - β. Ειδική Υπηρεσία Δημοσίων Έργων / Λειτουργίας και Συντήρησης Έργων Παραχώρησης (ΕΥΔΕ/ΛΣΕΠ)
5. **Αρχηγείο Ελληνικής Αστυνομίας (ΕΛ.ΑΣ.)**
 - α. Δ/ση Γενικής Αστυνόμευσης
 - β. Δ/ση Τροχαίας
 - γ. Ενιαίο Κέντρο Επιχειρήσεων
6. **Αρχηγείο Πυροσβεστικού Σώματος**
Δ/ση Πυρόσβεσης-Διάσωσης
7. **Ε.Μ.Υ.** (Υπόψη κ. Διοικητή)
8. **Εθνικό Κέντρο Επιχειρήσεων Υγείας (Ε.Κ.ΕΠ.Υ.)**
9. **Εθνικό Κέντρο Άμεσης Βοήθειας (Ε.Κ.Α.Β.)**
10. **Δ.Ε.Η. Α.Ε.**
 - α. Γραφείο κ. Διευθύνοντος Συμβούλου
 - β. Διεύθυνση Ανθρωπίνων Πόρων/Τομέας Ασφάλειας Εγκ/σεων/ΠΣΕΑ
 - γ. Δ/ση Υγείας και Ασφάλειας στην Εργασία
11. **ΑΔΜΗ Α.Ε.**
 - α. Γραφείο Διευθύνοντος Συμβούλου
 - β. Εθνικό Κέντρο Ελέγχου Ενέργειας
12. **ΔΕΔΔΗΕ Α.Ε.**
 - α. Γραφείο Διευθύνοντος Συμβούλου
 - β) Διεύθυνση Δικτύου
13. **Ο.Σ.Ε. Α.Ε.**
 - α. Γραφείο κ. Προέδρου
 - β. Υπηρεσία ΠΣΕΑ
14. **ΠΡΟΑΣΤΙΑΚΟΣ Α.Ε.**
 - α. Γραφείο κ. Διευθύνοντος Συμβούλου
 - β. Γραφείο κ. Γενικού Διευθυντή
15. **ΑΤΤΙΚΕΣ ΔΙΑΔΡΟΜΕΣ Α.Ε**
16. **ΕΓΝΑΤΙΑ ΟΔΟΣ Α.Ε.**
 - α. Γραφείο κ. Γενικού Δ/ντη
 - β. Δ/ση Υποστήριξης Δικτύου/Τομέας Λειτουργίας Εκμετάλλευσης & Συντήρησης
 - γ. Τομέας Παραχωρήσεων και Υποστήριξης

17. Εταιρία Ύδρευσης Αποχέτευσης Πρωτευούσης Α.Ε. (Ε.Υ.Δ.Α.Π. Α.Ε.)
18. Εταιρία Ύδρευσης Αποχέτευσης Θεσσαλονίκης Α.Ε. (Ε.Υ.Α.Θ. Α.Ε.)
19. Οργανισμός Αστικών Συγκοινωνιών Αθηνών (Ο.Α.Σ.Α.)
20. Οργανισμός Αστικών Συγκοινωνιών Θεσσαλονίκης (Ο.Α.Σ.Θ.)
21. TRAM Α.Ε.
22. ΑΤΤΙΚΟ ΜΕΤΡΟ Α.Ε.
 - α. Γραφείο κ. Διευθύνοντα Συμβούλου
 - β. Γραφείο κ. Γενικού Διευθυντή

ΠΡΟΣ ΚΟΙΝΟΠΟΙΗΣΗ

1. **Υπουργείο Εσωτερικών**
 - α. Γραφείο κ. Υπουργού
 - β. Γραφείο Γενικού Γραμματέα Εσωτερικών
 - γ. Γραφείο κ. Γενικού Διευθυντή Τοπικής Αυτοδιοίκησης
 - δ. Γραφείο κ. Γενικού Διευθυντή Αναπτυξιακών Προγραμμάτων
2. **Υπουργείο Δημόσιας Τάξης και Προστασίας του Πολίτη**
 - α. Γραφείο κ. Αρχηγού Ελληνικής Αστυνομίας
 - β. Γραφείο κ. Αρχηγού Πυροσβεστικού Σώματος
3. **Υπουργείο Ναυτιλίας και Αιγαίου**
Γραφείο κ. Αρχηγού Λιμενικού Σώματος και Ελληνική Ακτοφυλακή
4. **Υπουργείο Εθνικής Άμυνας**
 - α. Γραφείο κ. Υπουργού
 - β. Γραφείο κ. Υπαρχηγού ΓΕΕΘΑ
5. **Υπουργείο Ανάπτυξης, Ανταγωνιστικότητας, Υποδομών, Μεταφορών και Δικτύων**
 - α. Γραφείο κ. Υπουργού
 - β. Γραφείο κ. Γενικού Γραμματέα Δημοσίων Έργων
 - γ. Γραφείο κ. Γενικού Δ/ντή Συγκοινωνιακών Έργων
6. **Υπουργείο Παιδείας, Θρησκευμάτων, Πολιτισμού και Αθλητισμού**
 - α. Γραφείο κ. Υπουργού
 - β. Γραφείο κ. Γενικού Γραμματέα
7. **Υπουργείο Υγείας**
 - α. Γραφείο κ. Υπουργού
 - β. Γραφείο κ. Γενικού Γραμματέα
8. **Υπουργείο Εργασίας, Κοινωνικής Ασφάλισης και Πρόνοιας**
 - α. Γραφείο κ. Υπουργού
 - β. Γραφείο κ. Γενικού Γραμματέα
 - γ. Γραφείο Γενικού Δ/ντή Πρόνοιας
 - δ. Γενική Δ/ση Πρόνοιας / Δ/ση Κοινωνικής Αντίληψης & Αλληλεγγύης
9. **Υπουργείο Αγροτικής Ανάπτυξης και Τροφίμων**
 - α. Γραφείο κ. Υπουργού
 - β. Δ/ση Πολιτικής Προστασίας
10. Ένωση Περιφερειών Ελλάδας (ΕΝ.Π.Ε.)
11. Κεντρική Ένωση Δήμων Ελλάδας (ΚΕΔΕ)
12. Ένωση Δημοτικών Επιχειρήσεων Ύδρευσης και Αποχέτευσης (ΕΔΕΥΑ)
13. Υπηρεσία Πολιτικής Αεροπορίας (Υ.Π.Α.)
14. Διεθνής Αερολιμένας Αθηνών Α.Ε. "ΕΛΕΥΘΕΡΙΟΣ ΒΕΝΙΖΕΛΟΣ"
15. ΤΡΑΙΝΟΣΕ Α.Ε.
16. Εθνικός Διαχειριστής Σιδηροδρομικής Υποδομής Α.Ε. (ΕΔΙΣΥ Α.Ε.)
17. ΕΘΕΛ
18. ΗΣΑΠ
19. ΗΛΠΑΠ

20. ΑΜΕΛ Α.Ε.
21. ΣΤΑ.ΣΥ Α.Ε.
22. Οργανισμό Τηλεπικοινωνιών Ελλάδος Α.Ε. (ΟΤΕ Α.Ε.)
23. Ολυμπία Οδός Α.Ε.
24. Μορέας Α.Ε.
25. Νέα Οδός Α.Ε.
26. Αυτοκινητόδρομος Αιγαίου Α.Ε.
27. Αυτοκινητόδρομος Κεντρικής Ελλάδας Α.Ε.
28. ΓΕΦΥΡΑ Α.Ε.

ΕΣΩΤΕΡΙΚΗ ΔΙΑΝΟΜΗ

1. Γραφείο κ. Υπουργού
2. Γραφείο κ. Γενικού Γραμματέα Δημόσιας Τάξης
3. Κ.Ε.Π.Π.
4. Β' Δ/ση
5. Γ' Δ/ση